

## Criquets ravageurs du Niger: guide de l'agriculteur

Nau'o'in fara masu bata amfanin gona à Nijar: litafin (kundin manoma)



## Remerciements

Adapté de l'ouvrage de Michel Lecoq « Les criquets du Sahel » (CIRAD, 1988) par Alana Burnham, Michel Lecoq, Idrissa Halidou Maiga, Arianne Cease, Abdoulaye Mamadou et Salissou Oumarou.

Traduction française par Michel Lecoq. Traduction zarma par Farmo Ibrahim. Traduction bambara, songaï, et fulfuldé par Live Your Dream. Traduction haoussa par Younion Cabinet.

Avec des illustrations de Kara Brooks (karabrooksart@gmail.com) et des dessins tirés de l'ouvrage « Les Acridiens des formations herbeuses d'Afrique de l'Ouest » de Jacques Mestre (CIRAD, 1988).

Photographies de Michel Lecoq, FAO/DLIS, Antoine Foucart du CIRAD, Said Ghaout, Sevilor Kekeunou, Christiaan Kooyman, Marion Le Gall, M.H. Luong-Skovmand, Priyadarsanan Dharma Rajan et Anu Radhakrishnan.

Conception et mise en page par Hoi Yan Patrick Cheung, Jason Drees, Travis Buckner, Kayla Frost et Kurt Krause.

Arizona State University (Tempe, Arizona). 2022.

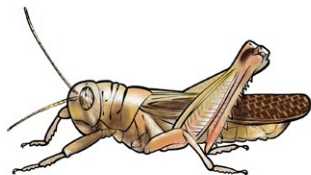
Ce livre a été rendu possible grâce au soutien généreux du peuple américain par le biais de l'USAID / BHA (United States Agency for International Development, Bureau of Humanitarian Assistance).



Le contenu de ce livre relève de la seule responsabilité de l'Arizona State University et de la Global Locust Initiative et ne reflète pas nécessairement les vues de l'USAID ou du gouvernement des États-Unis.

Nos remerciements vont au personnel du Centre Régionale de AGRHYMET, la Direction Générale du Protection des Végétaux, le Centre National de Lutte Antiacridienne, et le Réseau National des Chambres d'Agriculture du Niger pour leur contribution à la réalisation de ce livret.





La copie, la distribution et le partage de cette oeuvre sont autorisés à condition d'inclure les noms d'auteurs et la source. Toute modification ou utilisation à des fins commerciales est interdite.

L'adaptation de cette œuvre pour d'autres régions ou zones est possible à condition d'obtenir les autorisations appropriées. Les photos et illustrations de cette œuvre, y compris les illustrations originales de Kara Brooks et les photographies de Michel Lecoq, ne sont pas la propriété de la GLI ou d'ASU et nécessitent l'autorisation de leurs auteurs. Les images annotées « Creative Commons » peuvent être utilisées à condition de respecter les termes de la licence.

En cas de questions sur le partage ou l'adaptation de cette oeuvre, veuillez contacter la GLI ([locust@asu.edu](mailto:locust@asu.edu)).



#### **Comment utilise ce livre:**

En identifiant les espèces et en suivant leur activité, les communautés rurales doivent pouvoir mieux gérer les criquets. Les espèces décrites dans ce livre sont toutes des ravageurs importants au Niger.

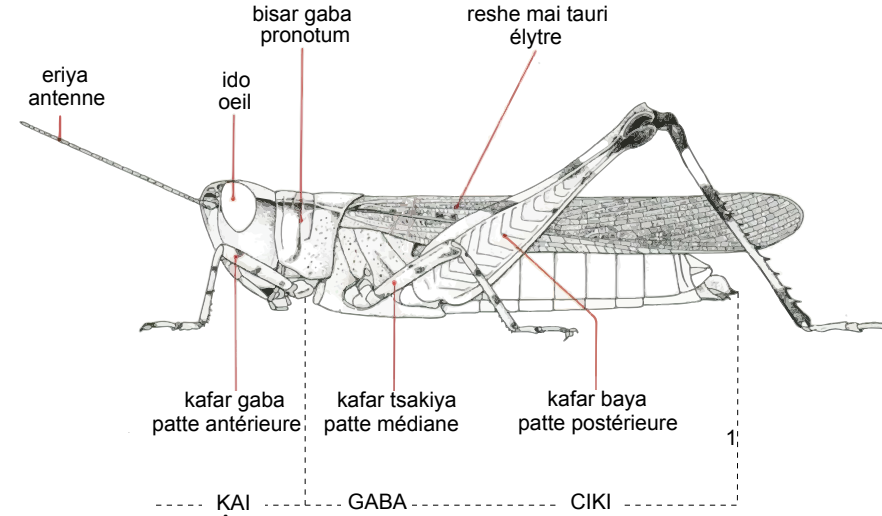
#### **Yadda ake amfani da wannan ɗan littafin:**

Ta hanyar gano nau'ikan da kuma lura da ayyukansu, dole ne al'ummomin karkara su iya sarrafa Fara. Irin nau'in da aka bayyana a cikin wannan littafi duk manyan Fara ne a Nijar.

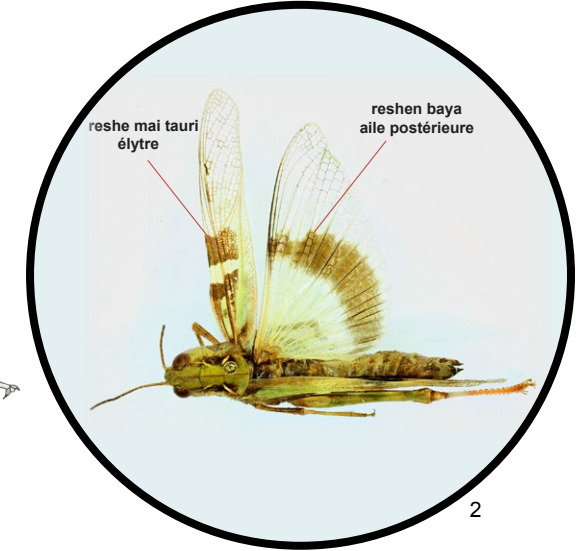


Nous pouvons identifier certaines espèces en fonction de leurs caractéristiques morphologiques, de leur régime alimentaire tel qu'observé dans la nature, de l'environnement dans lequel elles vivent, ainsi que des saisons au cours desquelles elles sont observées.

Za mu iya gano wasu nau'o'in bisa la'akari da halayen su, abincin su kamar yadda aka lura a yanayi, yanayin da suke rayuwa, da kuma lokutan da aka lura da su.



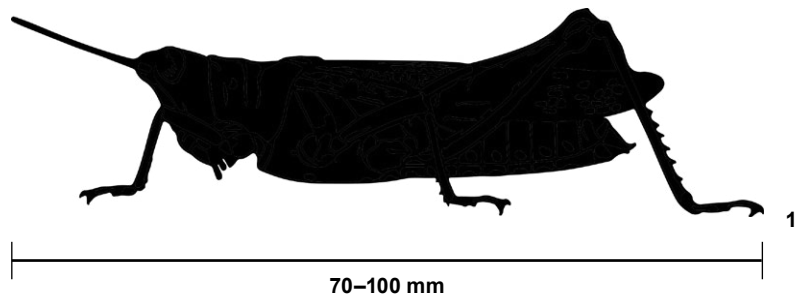
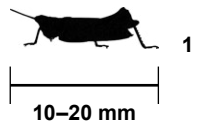
Notez d'abord l'aspect général du criquet. Vous trouverez ci-dessus les parties importantes à observer.



Ka lura da kamannin Fara gaba daya da farko. A kasa akwai mahimman sassan da za a lura.

<sup>1</sup>Mestre J.,1988. Les Acridiens des formations herbeuses d'Afrique de l'Ouest. CIRAD. <https://doi.org/10.19182/agritrop/00081>. CC BY 4.0. Adapté par les auteurs.

<sup>2</sup>Priyadarsanan Dharma Rajan et Anu Radhakrishnan. CC BY 4.0. Adapté par les auteurs.



Leur taille peut également être variable.

Girman su kuma yana iya zama mai canzawa.



Différentes espèces de criquets mangent différents types de cultures. Pour chaque criquet, un ou plusieurs symboles indiqueront son alimentation.

Certaines espèces de criquets mangent des graminées, comme le mil ou le maïs.

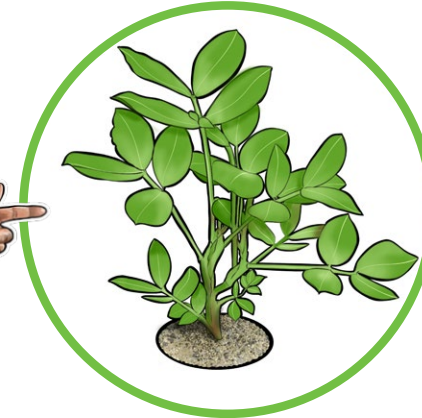
Nau'in Fara daban-daban na cin amfanin gona iri-iri. Ga kowane Fara, daya ko fiye alamomin zasu nuna abincin sa.

Wasu nau'in Fara suna cin ciyawa, kamar haci ko masara.



Certaines espèces de criquets mangent l'écorce et les feuilles des arbres, comme le manguier et les agrumes.

Wasu nau'in Fara suna cin haushi da ganyen bishiya, kamar uwar mangwaro da 'yan'yan ita-tuwa.



Certaines espèces de criquets mangent des cultures à grandes feuilles comme les légumes du jardin ou les arachides.

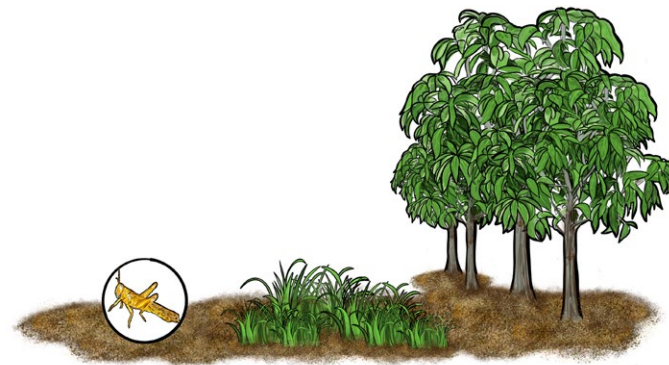
Wasu nau'in Fara suna cin manyan kayan lambu masu ganye kamar kayan lambu ko gwujja.



Certaines espèces de criquets mangent des combinaisons de divers types d'aliments.

Wasu nau'in Fara suna cin haɗuwar nau'ikan abinci daban-daban.

Observez où se trouve le criquet. L'habitat dans lequel se trouve le criquet peut aider à identifier l'espèce. Pour chaque espèce de criquet des symboles indiquant l'habitat seront inclus.

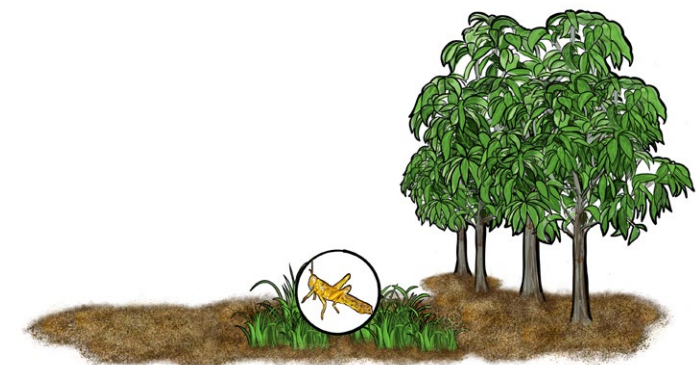


Certaines espèces de criquets se trouvent sur le sol.

Ana samun wasu nau'in Fara a kasa.



Ku lura da inda Fara yake. Mazauni da aka samu Fara zai iya taimakawa wajen gano nau'in. Ga kowane nau'in Fara alamomin da ke nuna wurin zama za a haɗa su.



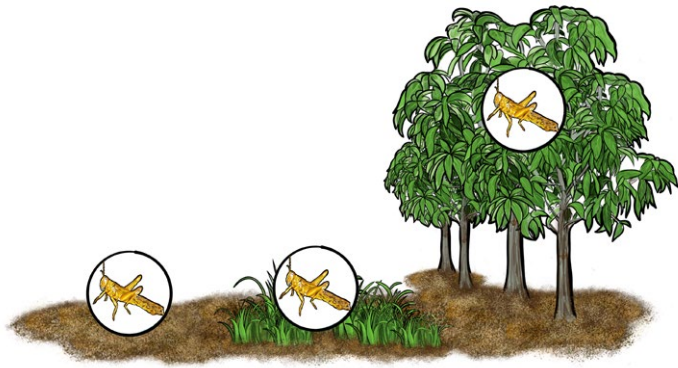
Certaines espèces de criquets se trouvent dans l'herbe.

Ana samun wasu nau'in Fara a cikin ciyawa.



D'autres espèces de criquets se trouvent dans les arbres.

Ana samun sauran nau'in Fara a cikin ita-tuwa.



Certaines espèces de criquets peuvent se trouver dans plusieurs types d'habitats.

Ana iya samun wasu nau'in Fara da a ke samu a cikin mazaunin fiye da ɗaya.



*Acrida bicolor*

Il est également utile de savoir à quelle saison le criquet se reproduit.

Hakanan yana da amfani a san lokacin da Fara ke kiwo.



la saison sèche (novembre – mai)  
raani



la saison des pluies (juin – octobre)  
damana

Certaines espèces de criquets se reproduisent pendant tout l'année, comme *Acrida bicolor*.

Wasu nau'in Fara suna haifuwa duk shekara, kamar *Acrida bicolor*.





1

*Oedaleus senegalensis*



la saison sèche (novembre – mai)  
raani



la saison des pluies (juin – octobre)  
damana

Wasu kuma kamar Farar Senegal, suna hayayyafa a lokacin damana, amma a karshen say su zuba kwayakwey da ba su kyankyashe sai ruwan damana badi. Maimakon haka, waƙannan kwai za su jira da hakuri a cikin kasa a duk lokacin raani. Lokacin da ruwan sama ya dawo a shekara mai zuwa, waƙannan kwai za su kyankyashe, suna ba da tsutsa da za su girma su zama manya.



1

*Acorypha clara*



la saison sèche (novembre – mai)  
raani



la saison des pluies (juin – octobre)  
damana

Certaines espèces de criquets cessent de se reproduire à la fin de la saison des pluies. Vous pouvez voir des adultes pendant toute la saison sèche, mais aucun d'entre eux ne pond d'œufs. Ce n'est qu'avec le retour de la saison des pluies que ces individus recommenceront à pondre des œufs.

Wasu nau'in Fara suna daina hayewa a karshen lokacin damana. Kuna iya ganin manya a duk lokacin raani, amma babu ɗayansu yana yin kwai. Sai da damana ta dawo ne waƙannan mutane za su sake yin kwai.



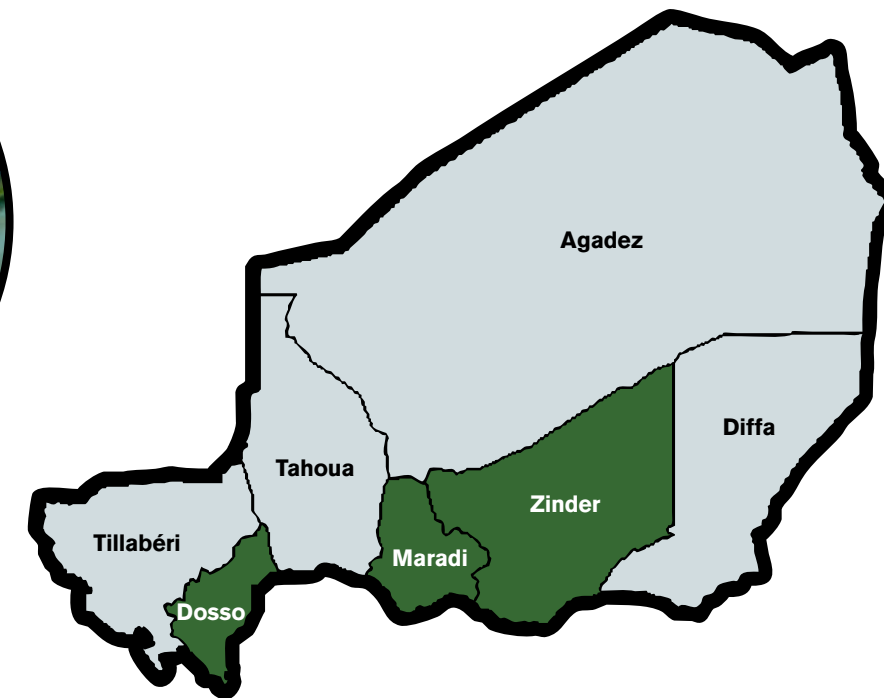
Certains criquets sont plus fréquemment observés dans certaines zones d'un pays ou d'une région que dans d'autres. Ces régions sont colorées en vert foncé, comme on le voit ci-dessous pour *Zonocerus variegatus*. Cependant, des individus peuvent parfois être observés en dehors de ces zones, et les espèces peuvent ne pas être présentes uniformément dans l'ensemble des zones vertes.

An fi ganin wasu Fara a wasu yankuna na kasa ko yanki fiye da wasu. Waɗannan yankuna suna da launin kore mai duhu, kamar yadda aka gani a kasa don *Zonocerus variegatus*. Koyaya, ana iya ganin ɗaiɗaikun wani lokaci a wajen waɗannan wuraren, kuma nau'ikan kila ba sa kasancewa iri ɗaya a ko'ina cikin wuraren kore.



*Zonocerus variegatus*

1





*Oedaleus senegalensis*

*Oedaleus senegalensis*

Certaines espèces de criquets peuvent être de couleur variable selon les individus. Par exemple, *Oedaleus senegalensis* peut être vert ou brun. Malgré ces couleurs différentes, les autres caractéristiques du criquet sont identiques et il s'agit de la même espèce.

Wasu nau'in fari na iya bambanta da launi tsakanin su. Misali, *Oedaleus senegalensis* na iya zama kore ko launin ruwan kasa. Duk da ire-iren wadannan kalar, sauran sifofin farar iri daya ne kuma jinsin su iri daya ne.

Les criquets ravageurs

Farar gonakki

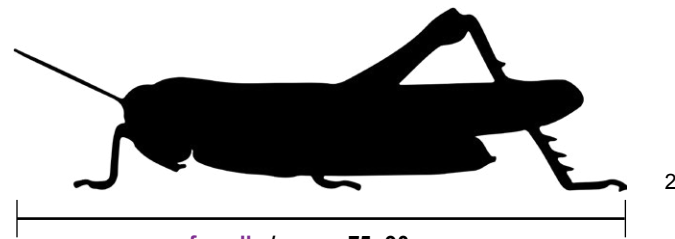


## Acanthacris ruficornis

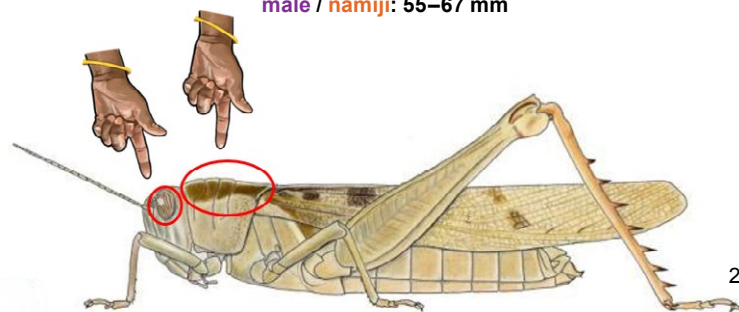


*Acanthacris ruficornis*  
Zanka

La carène médiane du pronotum est blanc-jaunâtre; elle est bordée par deux larges bandes brunes. L'arrière du pronotum est ponctué de haut en bas d'une multitude de petits points. Les yeux sont striés.



femelle / mace: 75–90 mm  
mâle / namiji: 55–67 mm



Tsakanin tsoro na bisar gaba shine launin rawaya-Fara; yana da iyaka da manyan shahi masu launin ruwan kasa guda biyu. Ana buga bayan bisar gaba daga sama zuwa kasa tare da dïgon dïgo kadan. Idanun sun yi jajir.

## Acanthacris ruficornis

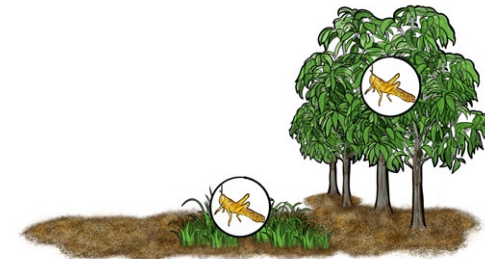
Régime alimentaire  
Abinci



Saison  
Kaka



Habitat  
Wurin zama



<sup>1</sup> Michel Lecoq

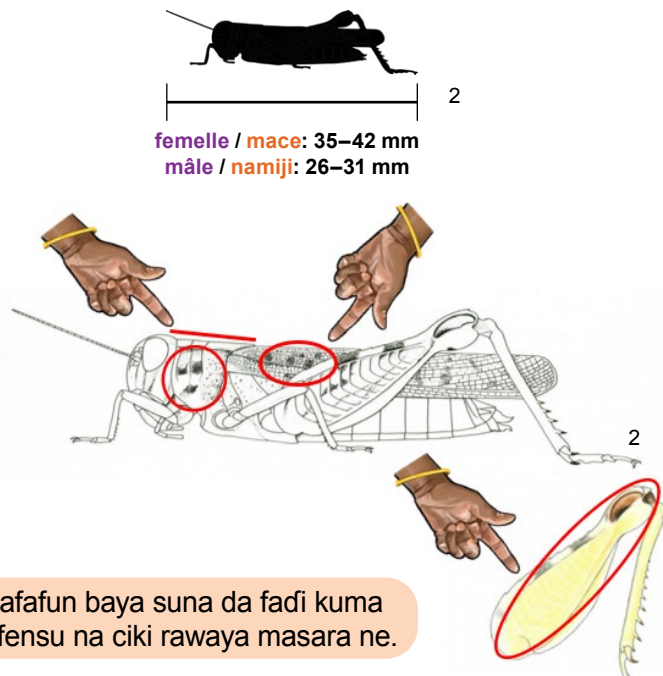
<sup>2</sup> Mestre J., 1988. Les Acridiens des formations herbeuses d'Afrique de l'Ouest. CIRAD. <https://doi.org/10.19182/agritrop/00081>. CC BY 4.0. Adapté par les auteurs.

## Acorypha clara



*Acorypha clara*  
*Na koutimbiri*

Les pattes postérieures sont larges  
et leur face interne est jaune.



femelle / mace: 35–42 mm  
mâle / namiji: 26–31 mm

Kafafun baya suna da faɗi kuma  
gefensu na ciki rawaya masara ne.

## Acorypha clara

Régime alimentaire  
Abinci



Saison  
Kaka



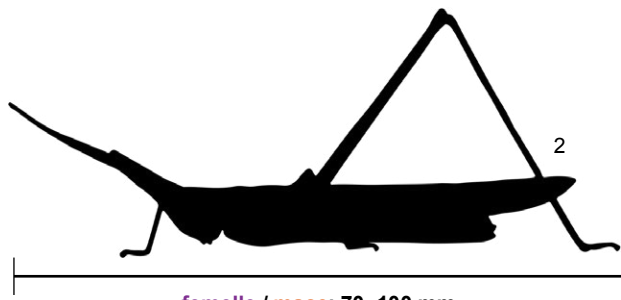
Habitat  
Wurin zama



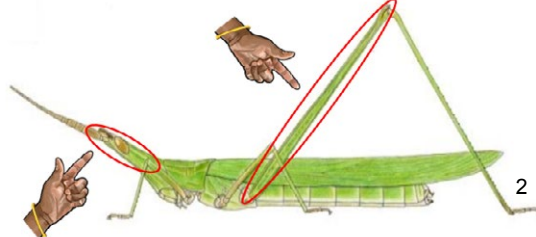
## Acrida bicolor



*Acrida bicolor*  
Zankalala, Hirahito, Rakumin fara



femelle / mace: 70–100 mm  
mâle / namiji: 35–60 mm



La tête est étroite ainsi que l'ensemble du corps. Les pattes postérieures sont très fines et dépassent largement l'extrémité de l'abdomen. La tête est étroite ainsi que l'ensemble du corps. Les pattes postérieures sont très fines et dépassent largement l'extrémité de l'abdomen. Coloration générale verte ou brune, unie ou avec des bandes longitudinales. Ailes transparentes légèrement jaunâtres.

Kai yana kunkuntar kamar yadda duka jiki. Kafafun baya suna da sirara sosai kuma sun yi nisa fiye da karshen ciki. Kai kunkuntar ne kamar yadda jikin duka yake. Kafafun baya suna da sirara sosai kuma. Kara nisa bayan karshen ciki. Launi na gabaɗaya kore ko launin ruwan kasa, haɗaka ko tare da shahi masu tsayi. Fuka-fuki masu bayyana launin rawaya kaɗan kaɗan.

<sup>1</sup>Michel Lecoq

<sup>2</sup>Mestre J.,1988. Les Acridiens des formations herbeuses d'Afrique de l'Ouest. CIRAD. <https://doi.org/10.19182/agritrop/00081>. CC BY 4.0. Adapté par les auteurs.

## Acrida bicolor

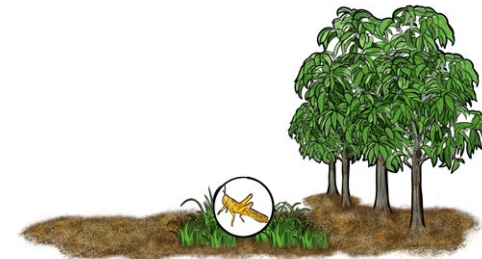
### Régime alimentaire Abinci



### Saison Kaka



### Habitat Wurin zama



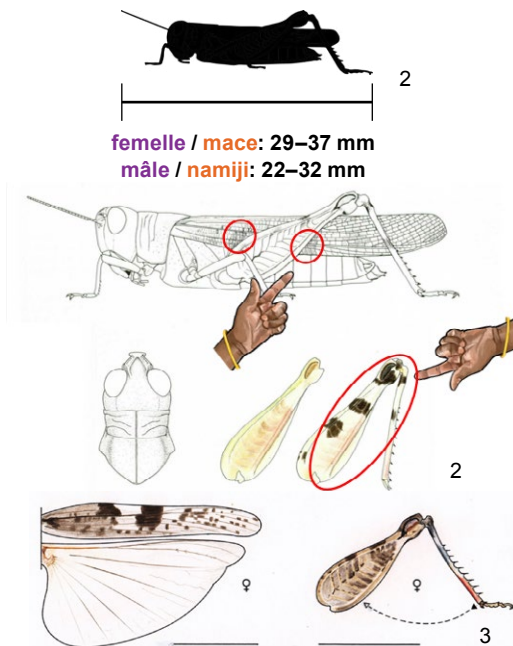
## Aiolopus simulatrix



*Aiolopus simulatrix*  
*Fara babbarkia*

1

Coloration générale verte ou brune. Il y a deux grandes taches sombres sur les élytres dont l'extrémité est généralement plus sombre.



Gabaɗaya kore ko launin ruwan kasa. Akwai manyan wurare guda biyu masu duhu akan reshe mai tauri, wafanda galibin tukwicensu sun fi duhu.

<sup>1</sup> Michel Lecoq

<sup>2</sup> Mestre J., 1988. Les Acridiens des formations herbeuses d'Afrique de l'Ouest. CIRAD. <https://doi.org/10.19182/agritrop/00081>. CC BY 4.0. Adapté par les auteurs.

<sup>3</sup> Michel Lecoq

## Aiolopus simulatrix

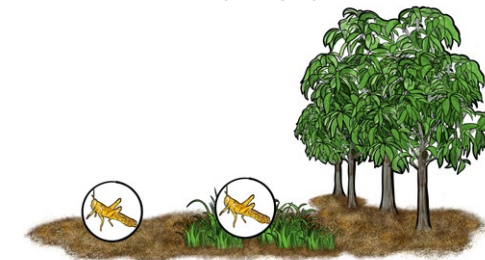
### Régime alimentaire Abinci



### Saison Kaka



### Habitat Wurin zama



## Aiolopus thalassinus



*Aiolopus thalassinus*

Coloration variable du corps : vert ou brun, présence ou non d'une large bande longitudinale beige clair sur la partie dorsale du corps. Tibias postérieurs bleu et rouge. Ne pas confondre avec *Aiolopus simulatrix*, assez semblable mais avec un fémur postérieur plus large.

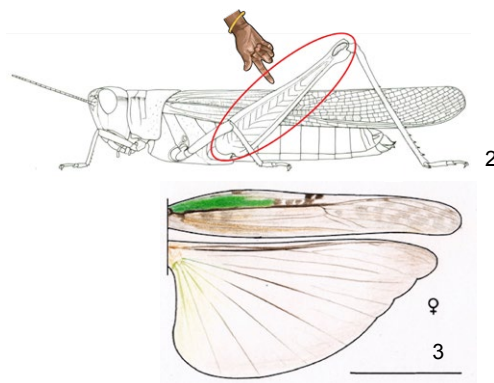
<sup>1</sup> Michel Lecoq

<sup>2</sup> Mestre J., 1988. Les Acridiens des formations herbeuses d'Afrique de l'Ouest. CIRAD. <https://doi.org/10.19182/agritrop/00081>. CC BY 4.0. Adapté par les auteurs.

<sup>3</sup> Michel Lecoq



femelle / mace: 28–38 mm  
mâle / namiji: 23–30 mm



Maballin launi na jiki: kore ko launin ruwan kasa, kasancewar ko a'a na faffadan kulli mai tsayi mai launin ruwan hoda a gefen baya na jiki. Bula da ja a bayar kafar baya. Kada a rufe da *Aiolopus simulatrix* ye, kama da haka amma tare da babban kasar ciki na baya.

## Aiolopus thalassinus

Régime alimentaire  
Abinci



Saison  
Kaka



Habitat  
Wurin zama

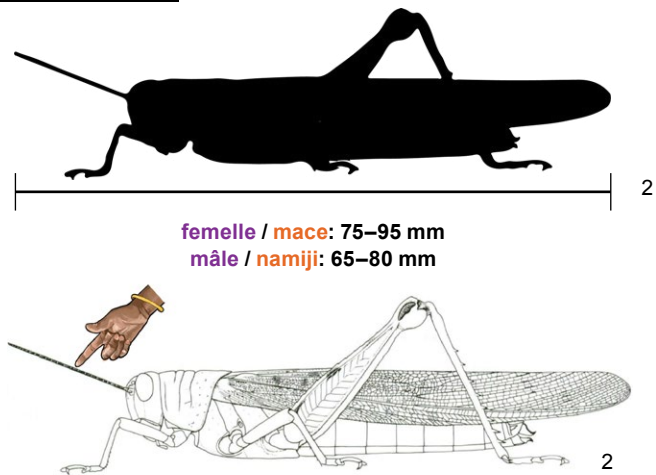




## Anacridium melanorhodon



*Anacridium melanorhodon*  
Kihou, Bourde



femelle / mace: 75–95 mm  
mâle / namiji: 65–80 mm

Aile rosâtre à la base, avec un petit croissant légèrement brun-noirâtre. Antennes noires. Peut être confondue avec :

- *Anacridium wernerellum* : possède un large croissant enfumé sur l'aile.
- *Orthacanthacris humilicrus* : aile enfumée jusqu'à la base et tibias postérieurs très velus (brosse de poils blanchâtres)

Une génération par an. Susceptible de former des essaims nuisibles.

Fushi mai launin ruwan hoda a gindi, tare da ðan karamin jinjirin jini, bakar Faata-launin ruwan kasa. Bakar Faata eriya. Ana iya rikicewa da:

- *Anacridium wernerellum*: Yana da babban jinjirin hayaki a kan reshe.
- *Orthacanthacris humilicrus*: fiffike mai hayaki har zuwa tushe da kashis na hind mai gashi (buga da gashin fari) Tsara daya a shekara. Wanda ake zargi da kafa gungun mutane masu cutarwa.

<sup>1</sup> Michel Lecoq

<sup>2</sup> Mestre J.,1988. Les Acridiens des formations herbeuses d'Afrique de l'Ouest. CIRAD. <https://doi.org/10.19182/agritrop/00081>. CC BY 4.0. Adapté par les auteurs.

## Anacridium melanorhodon

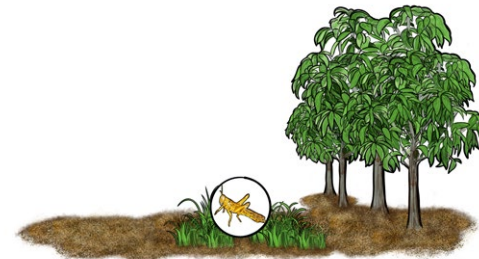
Régime alimentaire  
Abinci



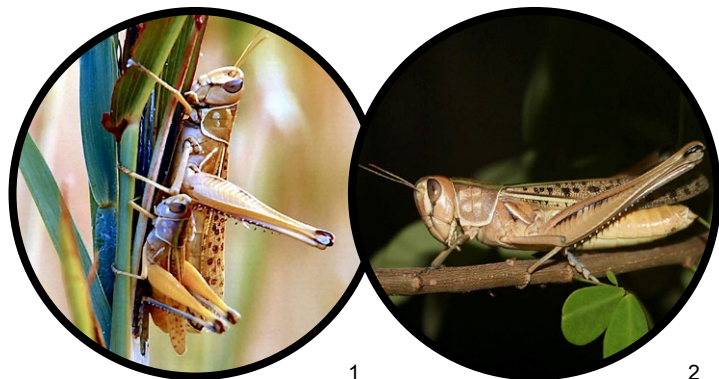
Saison  
Kaka



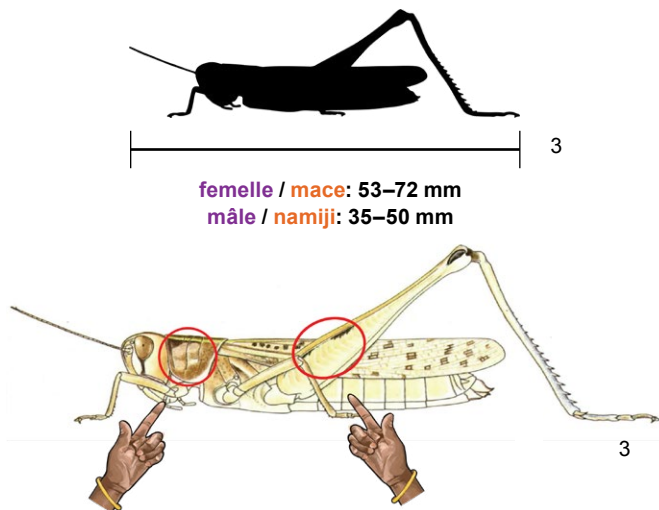
Habitat  
Wurin zama



## Cataloipus cymbiferus



*Cataloipus cymbiferus*



Quatre taches claires peu marquées sur la partie latérale du pronotum. Deux petites taches noirâtres sur le fémur postérieur. A ne pas confondre avec *Cataloipus fuscocoerulipes*. Dans la partie nord de l'aire de distribution, une génération par an avec arrêt de développement embryonnaire en saison sèche. Plus au sud, il y aurait peut-être deux générations. Herbivore des milieux herbacés denses.

Tambo masu haske guda huɗu kaɗan waɗanda aka yiwa alama a gefen bisar gaba. Kananan bakake guda biyu a kan kasar ciki na baya. Kada ku damu da *Cataloipus fuscocoerulipes*. A arewacin yankin rabon, tsara daya a kowace shekara tare da ci gaban amfrayo ya daina a lokacin raani. A kudu, ana iya samun tsararraki biyu. Ya na rayuwa da cin ganyayyaki masu yawan gaske.

<sup>1</sup> Michel Lecoq

<sup>2</sup> Mestre J., 1988. Les Acridiens des formations herbeuses d'Afrique de l'Ouest. CIRAD. <https://doi.org/10.19182/agritrop/00081>. CC BY 4.0. Adapté par les auteurs.

## Cataloipus cymbiferus

### Régime alimentaire Abinci



### Saison Kaka



### Habitat Wurin zama

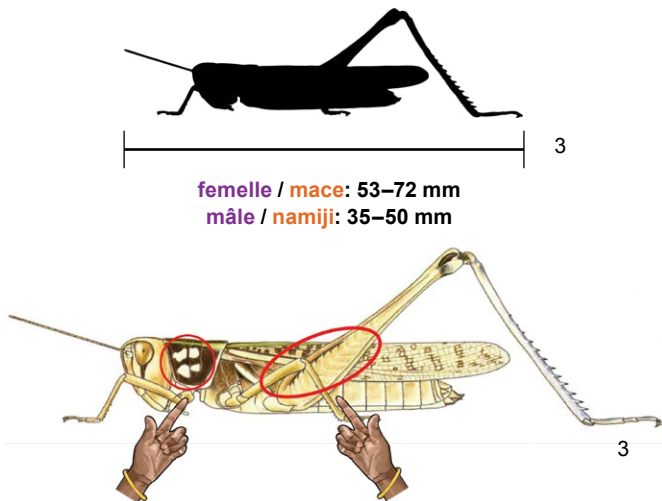


**Cataloipus fuscocoeruleipes**



*Cataloipus fuscocoeruleipes*

Quatre taches claires très nettes sur les parties latérales du pronotum. Carène supérieure du fémur postérieur longée par une ligne brune continue. A ne pas confondre avec *Cataloipus cymbiferus*.



femelle / mace: 53–72 mm  
mâle / namiji: 35–50 mm

Wuraren haske guda huɗu daban-daban a kan sassan bisar gaba na gefe. Bissa kambole akoy shahi may ruwan kassa. Kada ku dame tare da *Cataloipus cymbiferus*.

<sup>1</sup> Christiaan Kooyman. CC BY-SA 4.0.

<sup>2</sup> Michel Lecoq

<sup>3</sup> Mestre J.,1988. Les Acridiens des formations herbeuses d'Afrique de l'Ouest. CIRAD. <https://doi.org/10.19182/agritrop/00081>. CC BY 4.0. Adapté par les auteurs.

**Cataloipus fuscocoeruleipes**

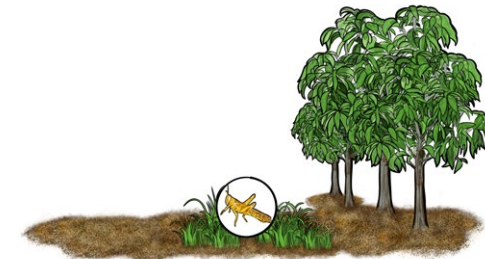
Régime alimentaire  
Abinci



Saison  
Kaka



Habitat  
Wurin zama



## Catantops stramineus

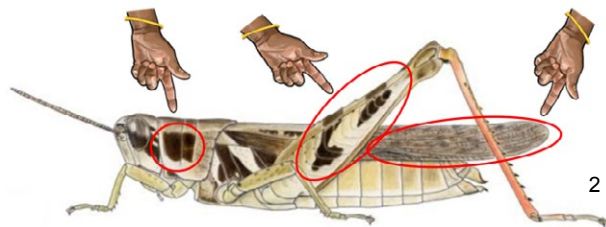


*Catantops stramineus*

Il y a un carré sombre sur les parties latérales du pronotum et des taches sombres caractéristiques sur la patte arrière.



femelle / mace: 27–32 mm  
mâle / namiji: 21–25 mm



Akwai murabba'i mai duhu akan sassan gefe na bisar gaba da halaye masu duhu akan kafar baya.

<sup>1</sup> Michel Lecoq

<sup>2</sup> Mestre J.,1988. Les Acridiens des formations herbeuses d'Afrique de l'Ouest. CIRAD. <https://doi.org/10.19182/agritrop/00081>. CC BY 4.0. Adapté par les auteurs.

## Catantops stramineus

Régime alimentaire  
Abinci



Saison  
Kaka



Habitat  
Wurin zama

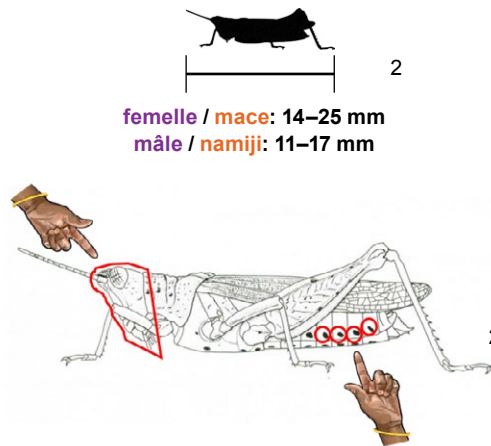


## Chrotogonus senegalensis



*Chrotogonus senegalensis*

La peau est très granuleuse et il y a de nombreuses petites taches noirâtres sur les faces ventrales du thorax et de l'abdomen.



Faatar tana da yawan kurage kuma akwai d'imbin d'imbin yān d'igon bakar Faata a saman kassar ciki.

<sup>1</sup> Michel Lecoq

<sup>2</sup> Mestre J., 1988. Les Acridiens des formations herbeuses d'Afrique de l'Ouest. CIRAD. <https://doi.org/10.19182/agritrop/00081>. CC BY 4.0. Adapté par les auteurs.

## Chrotogonus senegalensis

### Régime alimentaire Abinci



### Saison Kaka



### Habitat Wurin zama



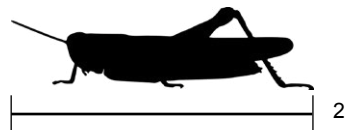
**Diablocatantops axillaris**



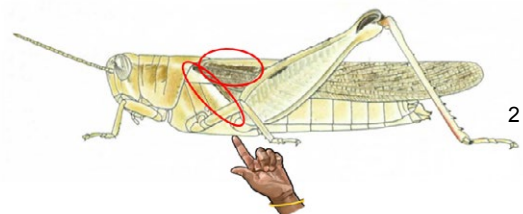
1

*Diablocatantops axillaris*  
Chacha da may, el tandou, dan tsoimai

Il y a une bande blanchâtre inclinée sur le côté du thorax ;  
les élytres sont plus foncés et les ailes incolores ;  
les fémurs postérieurs sont unis avec une seule petite  
tache noire médiane.



femelle / mace: 40–50 mm  
mâle / namiji: 30–40 mm



2

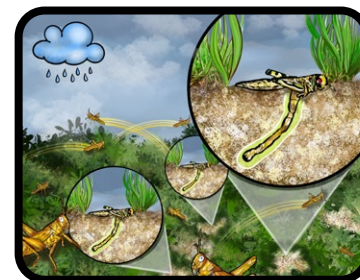
Akwai wani maɗaurin Farar Faata a gefen kassar ciki;  
reshe masu tauri sun fi duhu kuma fuka-fuki marasa launi;  
kambole na baya an haɗa su tare da kanaan kanaan  
tsaka-tsaki guda ɗaya.

**Diablocatantops axillaris**

Régime alimentaire  
Abinci



Saison  
Kaka



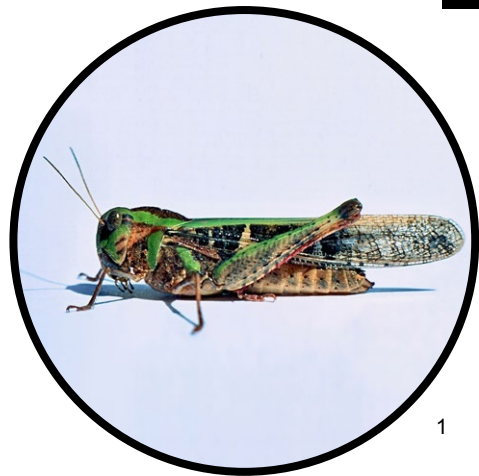
Habitat  
Wurin zama



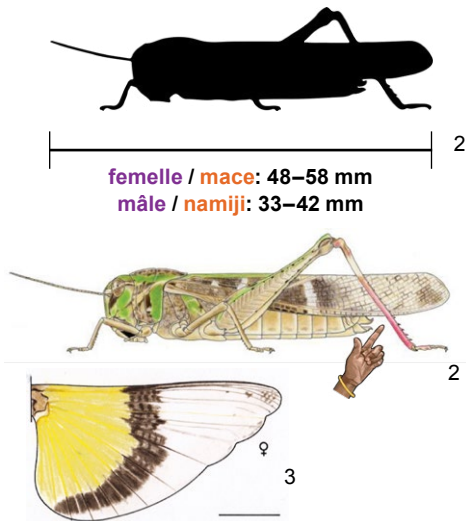
<sup>1</sup> Michel Lecoq

<sup>2</sup> Mestre J., 1988. Les Acridiens des formations herbeuses d'Afrique de l'Ouest. CIRAD. <https://doi.org/10.19182/agritrop/00081>. CC BY 4.0. Adapté par les auteurs.

## Gastrimargus africanus



*Gastrimargus africanus*  
Dokin sarki



femelle / mace: 48–58 mm  
mâle / namiji: 33–42 mm

Coloration générale caractéristique. Formes vertes ou brunes. Ailes postérieures jaune-vif à la base avec un large croissant brun-noir. Tibias postérieur rouge. Large bande blanche transversale sur l'élytre. Ne pas confondre avec *Gastrimargus determinatus*: qui ne possède pas la bande blanche sur l'élytre. 3 générations par an et reproduction continue.

Halayen launi na gaba ɗaya. Siffofin kore ko launin ruwan kasa. Hind fuka-fuki mai haske rawaya a gindi tare da babban jinjirin baki-kasa-kasa. Ja na baya shins. Fadin madaidaicin farin shahi akan elytron. Kada ku dame tare da *Gastrimargus determinatus* wanda ba shi da farin band a kan wasu da ga cikin su. karni ukku ta tche yi a kowace shekara da ci gaba da haifuwa.

<sup>1</sup> Michel Lecoq

<sup>2</sup> Mestre J.,1988. Les Acridiens des formations herbeuses d'Afrique de l'Ouest. CIRAD. <https://doi.org/10.19182/agritrop/00081>. CC BY 4.0. Adapté par les auteurs.

<sup>3</sup> Michel Lecoq

## Gastrimargus africanus

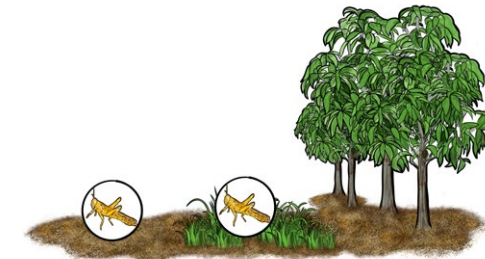
Régime alimentaire  
Abinci



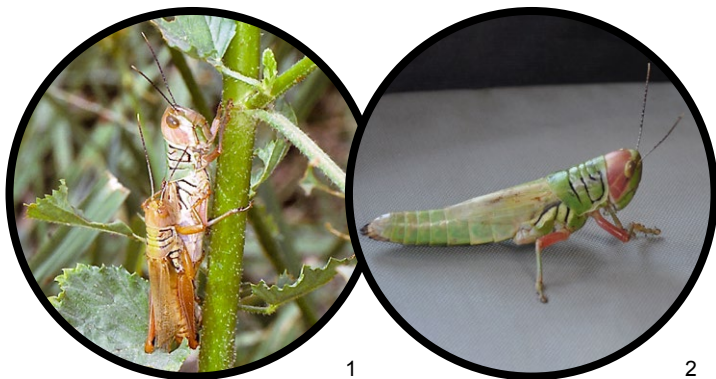
Saison  
Kaka



Habitat  
Wurin zama

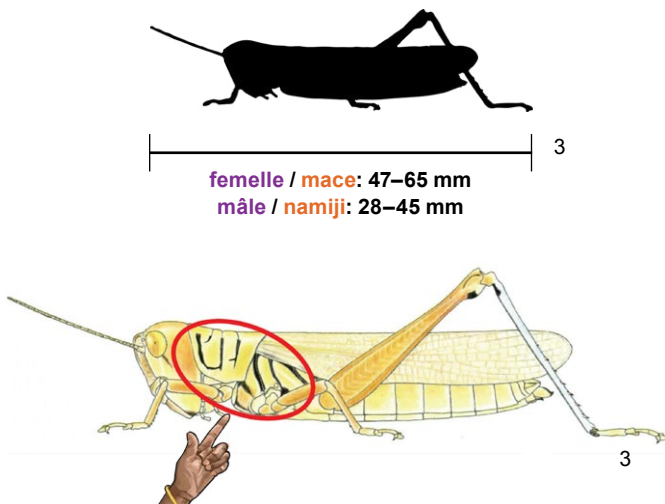


## Hieroglyphus daganensis



*Hieroglyphus daganensis*  
*Yuka sarki*

Coloration caractéristique avec des sillons noirs sur les parties latérales du corps. Il existe des individus à ailes longues et d'autres à ailes courtes. Ne pas confondre avec *Hieroglyphus africanus* chez qui les sillons noirs sont marqués latéralement et dorsalement.



Halayen canza launi tare da bakar Faata a sassan jiki na gefe. Akwai cikin su masu dogayen fukafukai da sauran masu gajeran fukafukai. Kada a gauraye da *Hieroglyphus africanus* wanda a ciki ake yiwa bakar Faata alama a gefe da baya.

<sup>1</sup> Michel Lecoq

<sup>2</sup> Jeff Heath, Dogon and Bangime Languages Project. CC BY.

<sup>3</sup> Mestre J., 1988. Les Acridiens des formations herbeuses d'Afrique de l'Ouest. CIRAD. <https://doi.org/10.19182/agritrop/00081>. CC BY 4.0. Adapté par les auteurs.

## Hieroglyphus daganensis

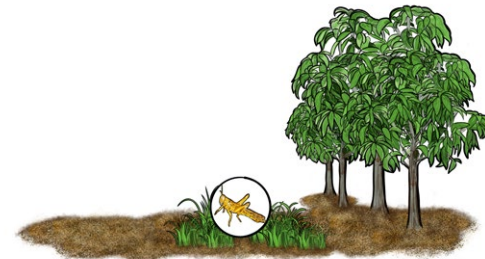
### Régime alimentaire Abinci



### Saison Kaka

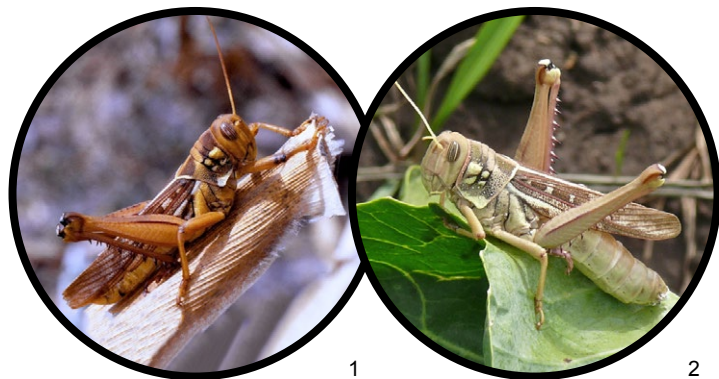


### Habitat Wurin zama





## Kraussaria angulifera

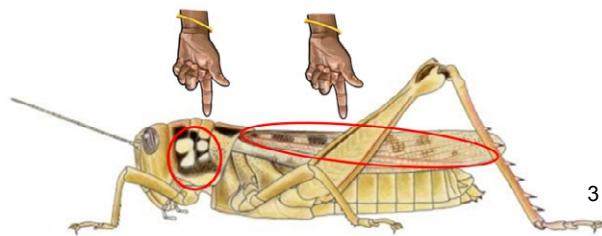


**Kraussaria angulifera**  
femelle / mace: **Kyaushe**  
mâle / namiji: **Adindima**

Il y a quatre taches jaunâtres sur le pronotum et des taches brunâtres sur l'élytre.



femelle / mace: 52–63 mm  
mâle / namiji: 43–52 mm



Akwai tambo masu launin rawaya guda huɗu akan bisar gaba da tabo mai launin ruwan kasa akan reshe mai tauri.

<sup>1</sup> Michel Lecoq

<sup>2</sup> Christiaan Kooyman. CC BY SA-4.0

<sup>3</sup> Mestre J.,1988. Les Acridiens des formations herbeuses d'Afrique de l'Ouest. CIRAD. <https://doi.org/10.19182/agritrop/00081>. CC BY 4.0. Adapté par les auteurs.

## Kraussaria angulifera

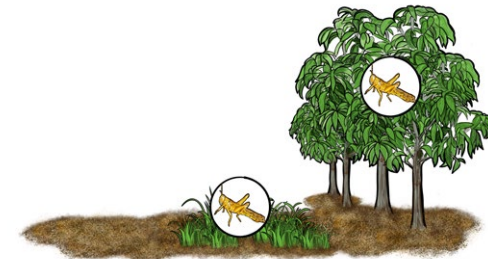
### Régime alimentaire Abinci



### Saison Kaka



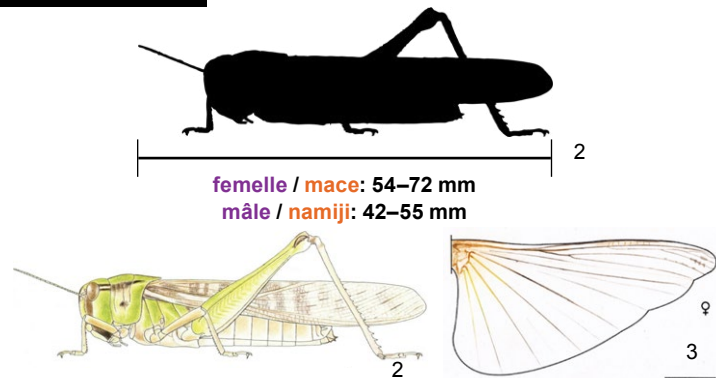
### Habitat Wurin zama



## Locusta migratoria



Locusta migratoria



femelle / mace: 54–72 mm  
mâle / namiji: 42–55 mm

Les ailes sont transparentes. Il peut se présenter en phase solitaire (faible densité) ou en phase grégaire (forte densité). Les solitaires peuvent être verts ou bruns avec un pronotum convexe (bombé). Les grégaires sont brun-jaunâtre maculés de noir, avec un pronotum concave (creux).

Ne pas confondre avec *Gastrimargus determinatus* où l'aile présente un petit croissant légèrement enfumé.

Quatre à cinq générations par an et reproduction continue. Relativement hygrophile. Graminicole, graminivore. En phase grégaire peut constituer un fléau majeur pour de nombreux pays africains.

Quatre taches blanches en forme de croix sur la partie supérieure du pronotum, ailes à base jaune et à croissant noirâtre, tibia postérieur rouge orangé.

Fuka-fuki a bayyane suke. Yana iya faruwa a lokacin kadaici (Kananan yawa) ko a cikin gregarious lokaci (babban yawa). Masu Kadaici na iya zama kore ko launin ruwan kasa tare da lankwasa (Kumbura) bisar gaba. Kwakwalwar launin rawaya-launin ruwan kasa masu dîmbin bakar Faata, tare da kakkarfan kaho (rami) bisar gaba.

Kada ku dame tare da *Gastrimargus determinatus* inda reshe yana nuna karamin jinjirin hayaki.

Karni huɗu zuwa biyar a kowace shekara da ci gaba da haifuwa. Dangantakar mai cin ita-tuwa. Mai rayuwa cikin itace, mai cin garin ita-tuwa. Zaman garken na iya zama babbar annoba ga yawancin kasashen Afirka.

## Locusta migratoria

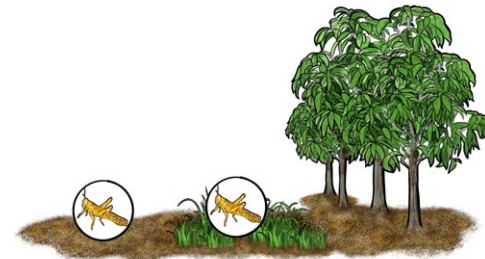
Régime alimentaire  
Abinci



Saison  
Kaka



Habitat  
Wurin zama



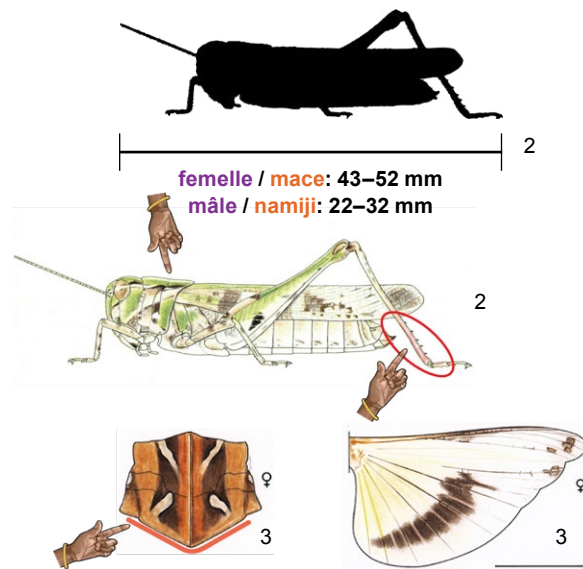
<sup>1,3</sup> Michel Lecoq

<sup>2</sup> Mestre J., 1988. Les Acridiens des formations herbeuses d'Afrique de l'Ouest. CIRAD. <https://doi.org/10.19182/agritrop/00081>. CC BY 4.0. Adapté par les auteurs.

## Oedaleus nigeriensis



*Oedaleus nigeriensis*  
Tchitchikachi



Farar tambo guda huɗu masu siffar giciye a bangaren sama na bisar gaba, fuka-fuki masu rawaya tushe da jinjirin wata bakar Faata, kashi ta baya-ruwan jan lemu. Kada a rikice da *Oedaleus senegalensis*. Ana iya bambanta nau'in nau'i biyu da sauki ta siffar gefen bisar gaba: Kusurwa a cikin *Oedaleus nigeriensis*, mai zagaye a cikin *O. senegalensis*.

<sup>1</sup> Michel Lecoq

<sup>2</sup> Mestre J., 1988. Les Acridiens des formations herbeuses d'Afrique de l'Ouest. CIRAD. <https://doi.org/10.19182/agritrop/00081>. CC BY 4.0. Adapté par les auteurs.

<sup>3</sup> Michel Lecoq. Adapté par les auteurs.

## Oedaleus nigeriensis

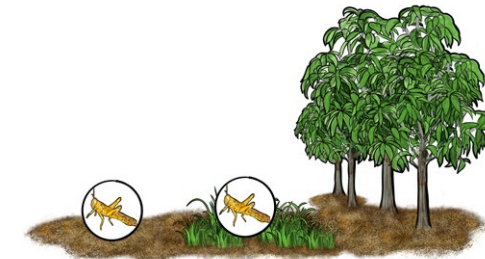
### Régime alimentaire Abinci



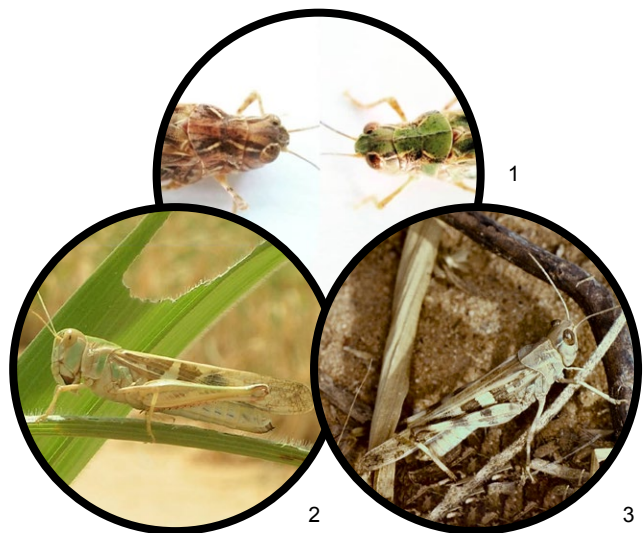
### Saison Kaka



### Habitat Wurin zama

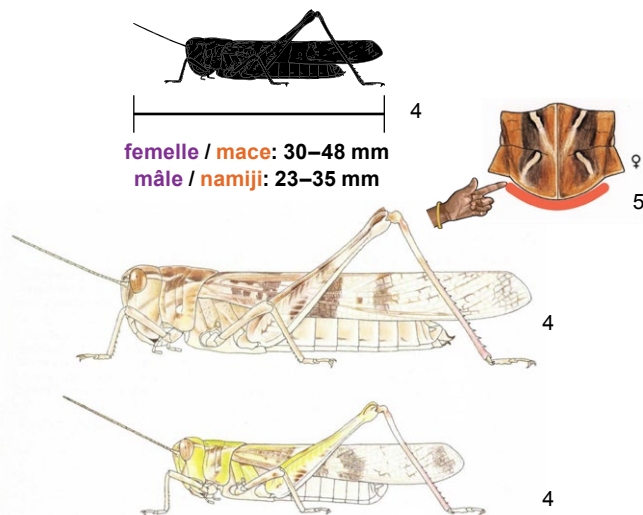


## Oedaleus senegalensis



*Oedaleus senegalensis*  
Tchitchikachi

Il y a un dessin en forme de «X» sur le dessus du pronotum.  
Il y a deux formes : verte et marron. A ne pas confondre avec *Oedaleus nigeriensis*. Les deux espèces se distinguent aisément par la forme du bord postérieur du pronotum : anguleuse chez *O. nigeriensis*, arrondie chez *O. senegalensis*.



femelle / mace: 30–48 mm  
mâle / namiji: 23–35 mm

Akwai sheda mai siffa “X” a saman bisar gaba.  
Akwai siffofi guda biyu: kore da launin ruwan kasa. Kada ku damu da *Oedaleus nigeriensis*.  
Ana iya bambanta nau’in nau’i biyu da sauki ta siffar gefen bisar gaba: angular a cikin *O. nigeriensis*, mai zagaye a cikin *O. senegalensis*.

<sup>1</sup> Marion Le Gall, <sup>2</sup> Idrissa Halidou Maiga et Jørgen Aagaard Axelsen, <sup>3</sup> Michel Lecoq

<sup>4</sup> Mestre J., 1988. Les Acridiens des formations herbeuses d’Afrique de l’Ouest. CIRAD. <https://doi.org/10.19182/agritrop/00081>. CC BY 4.0. Adapté par les auteurs.

<sup>5</sup> Michel Lecoq. Adapté par les auteurs.

## Oedaleus senegalensis

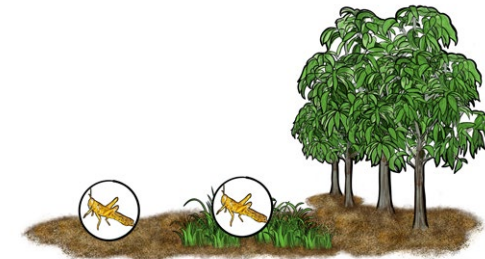
Régime alimentaire  
Abinci



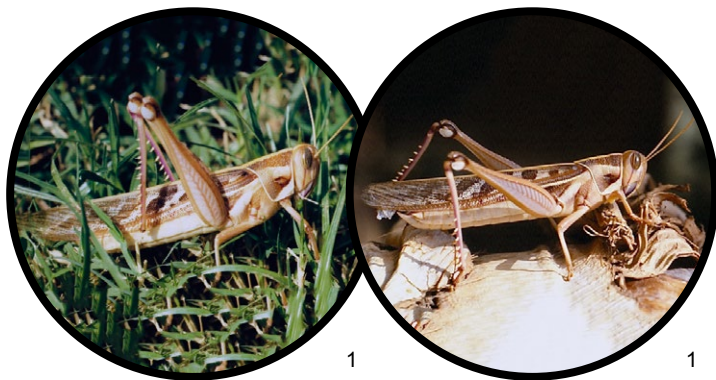
Saison  
Kaka



Habitat  
Wurin zama



## Ornithacris cavroisi

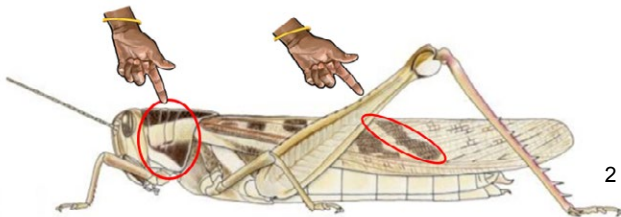


*Ornithacris cavroisi*  
Zanka

La couleur sur le côté du pronotum est importante: il y a 2 bandes brunes et 2 bandes blanches. Ailes postérieures à base rose orangé très pâle.



femelle / mace: 70–92 mm  
mâle / namiji: 60–72 mm



Launi a gefen bisar gaba yana da mahimmanci: akwai nau'i-nau'i masu launin ruwan kasa biyu da biyu Farar shahi. Wirin turken reshin baya na da ruwan goro.

## Ornithacris cavroisi

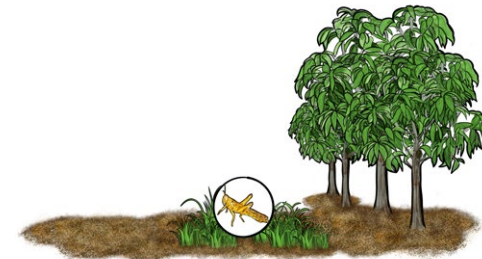
Régime alimentaire  
Abinci



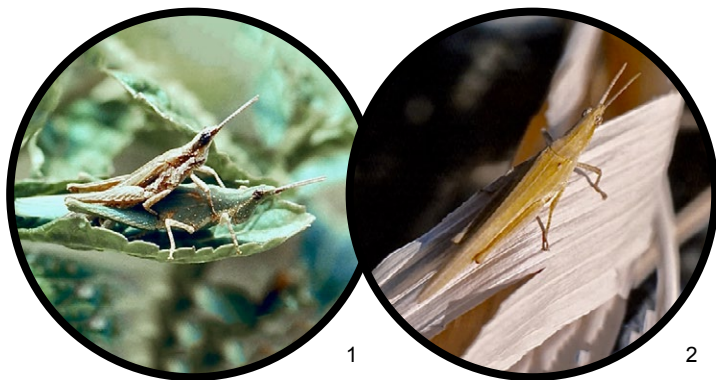
Saison  
Kaka



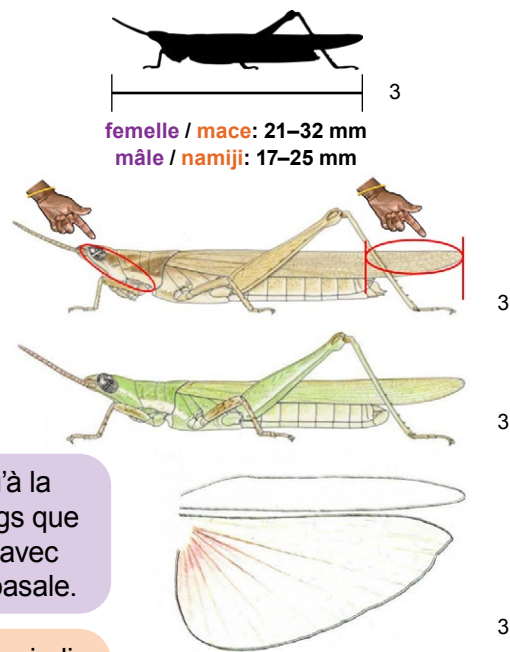
Habitat  
Wurin zama



## Pyrgomorpha cognata



*Pyrgomorpha cognata*  
*Wouka sarki*



femelle / mace: 21–32 mm  
mâle / namiji: 17–25 mm

Une ligne claire de granules court de l'arrière de l'œil jusqu'à la base des pattes médianes. Les élytres sont souvent plus longs que l'abdomen. Ailes postérieures incolores ou, le plus souvent, avec quelques nervures colorées en rose-rouge dans leur partie basale.

Tsararren layi na digo digo yana gudana daga bayan ido zuwa gindin kafafu na tsakiya. Reshe mai tauri sau da yawa ya fi tsayi fiye da ciki. Reshen baya mara launi ko, fiye da haka, tare da yān jijiyoyi masu launin ruwan hoda-ja a bangaren su na gindi.

<sup>1</sup> M.H. Luong-Skovmand

<sup>2</sup> Michel Lecoq

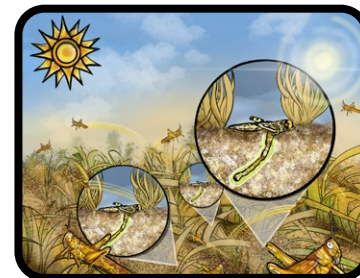
<sup>3</sup> Mestre J.,1988. Les Acridiens des formations herbeuses d'Afrique de l'Ouest. CIRAD. <https://doi.org/10.19182/agritrop/00081>. CC BY 4.0. Adapté par les auteurs.

## Pyrgomorpha cognata

Régime alimentaire  
Abinci



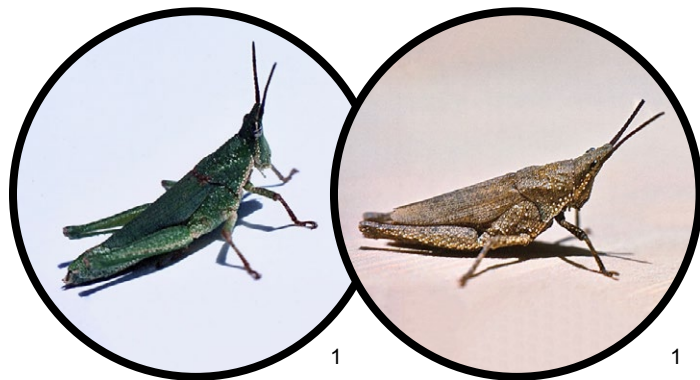
Saison  
Kaka



Habitat  
Wurin zama



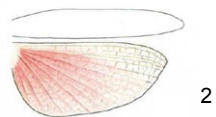
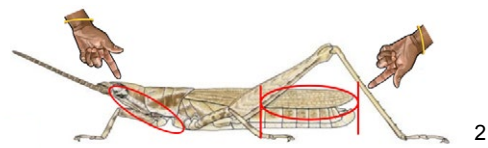
***Pyrgomorpha vignaudii***



*Pyrgomorpha vignaudii*



femelle / mace: 24–37 mm  
mâle / namiji: 20–26 mm



Une ligne claire de granules court de l'arrière de l'œil jusqu'à la base des pattes médianes. La peau est rugueuse avec des granules épars. Ailes postérieures rouges.

Tsararren layi na digo digo yana gudana daga bayan ido zuwa gindin kafafu na tsakiya. Faatar ta kasance tare da tarwatsewar gaari. Jan reshen baya.

***Pyrgomorpha vignaudii***

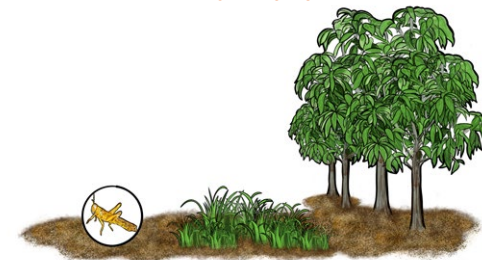
Régime alimentaire  
Abinci



Saison  
Kaka



Habitat  
Wurin zama



<sup>1</sup> Michel Lecoq

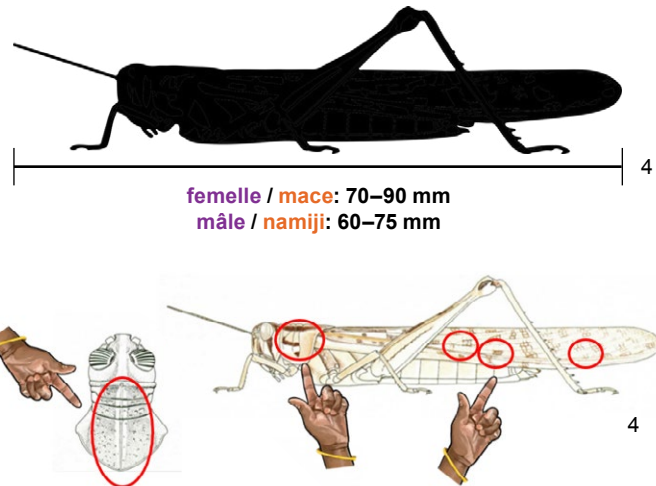
<sup>2</sup> Mestre J.,1988. Les Acridiens des formations herbeuses d'Afrique de l'Ouest. CIRAD. <https://doi.org/10.19182/agritrop/00081>. CC BY 4.0. Adapté par les auteurs.

## Schistocerca gregaria



*Schistocerca gregaria*  
Hoara dango

Notez les élytres tachetés. La couleur est très variable, à dominante grise ou brune (individus solitaires), rougeâtre (individus grégaires immatures) ou jaunâtre (individus grégaires en période de ponte).



femelle / mace: 70–90 mm  
mâle / namiji: 60–75 mm

Kula da hangen reshe mai tambuna. Launi yana da sauyi sosai, galibi launin toka ko launin ruwan kasa (idan ba su da yawa), ja (in sun i yawa basu balaga ba) ko rawaya (masu girma da yawa a lokacin da sou ke zubda kway).

1 Said Ghaout

2 Organisation des Nations Unies pour l'alimentation et l'agriculture (FAO), Service d'information sur le Criquet pèlerin (DLIS).

3 Antoine Foucart, Centre de coopération internationale en recherche agronomique pour le développement (CIRAD).

4 Mestre J.,1988. Les Acridiens des formations herbeuses d'Afrique de l'Ouest. CIRAD. <https://doi.org/10.19182/agritrop/00081>. CC BY 4.0. Adapté par les auteurs.

## Schistocerca gregaria

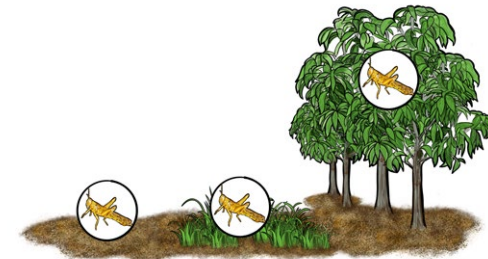
Régime alimentaire  
Abinci



Saison  
Kaka

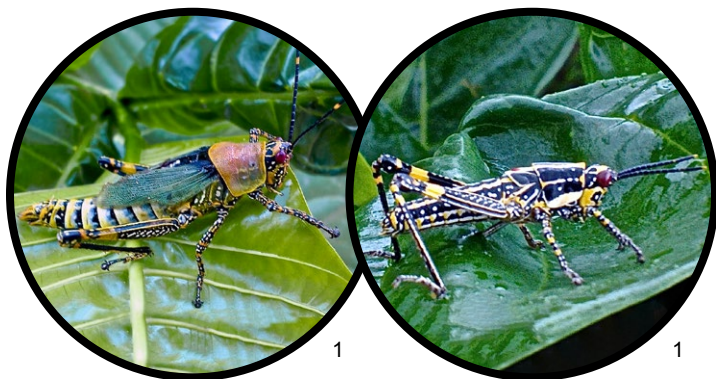


Habitat  
Wurin zama





## Zonocerus variegatus



*Zonocerus variegatus*  
Howara waké

Coloration très caractéristique, bariolée à base de jaune, noir, rouge et blanc. Ailes légèrement rougeâtres à la base. Les individus ont des ailes longues (dépassant l'abdomen), ou courtes.

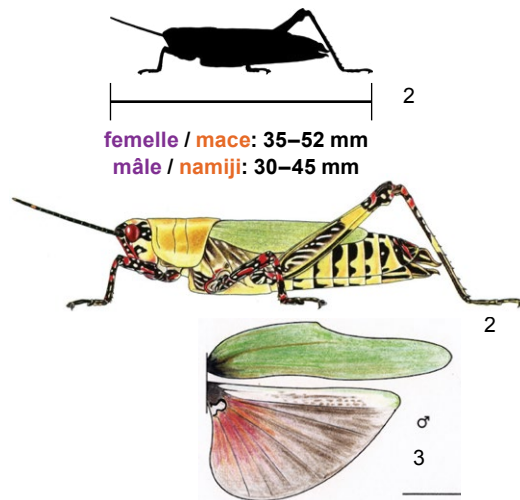
En zones soudanienne et sahélienne, une seule génération par an avec diapause embryonnaire de saison sèche.

Si vous voyez des criquets dans votre région, veuillez appeler la base phytosanitaire de votre région.

<sup>1</sup> Sevilor Kekeunou

<sup>2</sup> Mestre J., 1988. Les Acridiens des formations herbeuses d'Afrique de l'Ouest. CIRAD. <https://doi.org/10.19182/agritrop/00081>. CC BY 4.0. Adapté par les auteurs.

<sup>3</sup> Michel Lecoq



Launi mai ban sha'awa sosai, bambanta tare da tushe na rawaya, baki, ja da fari. Fuka-fukai sun ɗan ja a gindi. Wa dan su suna da dogayen fuka-fuki (wanda ya wuce ciki), ko gajere.

A yankunan Sudan da Sahel, tsara daya ne kawai a kowace shekara tare da rage jinkirin rayuwa na ciki a lokacin raani.

## Zonocerus variegatus

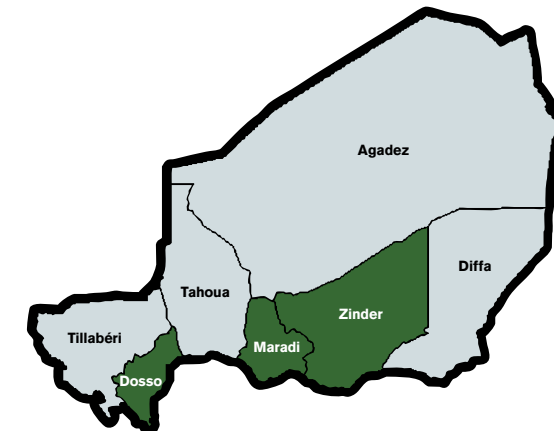
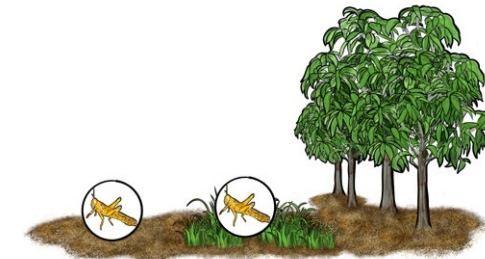
### Régime alimentaire Abinci



### Saison Kaka



### Habitat Wurin zama





**Si vous voyez des criquets dans  
votre région, veuillez appeler:**

**Idan kun ga Fara a yankinku, da Faatan za a  
kira tushen kariyar tsafta a yankinku:**

**La Direction Générale de la Protection  
des Végétaux (DGPV) :**

Niamey: **+227 96 96 35 34, +227 96 50 06 60,  
+227 96 43 35 05**

Région d'Agadez: **+227 99 31 47 28**

Région de Diffa: **+277 96 05 89 38**

Région de Dosso: **+227 96 97 67 41**

Région de Maradi: **+227 96 27 05 45**

Région de Tahoua: **+227 96 47 47 16**

Région de Tillabéry: **+227 96 59 76 96**

Région de Zinder: **+227 96 50 11 70**



**Scannez ici!**

**Le Centre National de Lutte  
Antiacridienne (CNLA) :**

CNLA/siège Niamey :

**00227 20 37 03 03 BP 2219**

Base CNLA/Agadez : **00227 20 44 05 27**