



Criquets ravageurs du Mali : guide de l'agriculteur

Mali Do hasaraw key : fari key dan fonda kadaso



Remerciements

Adapté de l'ouvrage de Michel Lecoq « Les criquets du Sahel » (CIRAD, 1988) par Alana Burnham, Michel Lecoq, Sory Cisse, Arianne Cease, Halidou Mohamodou, Oumar Traoré, Mamadou Karabenta, Abdoulaye Kané, Hadya M. Sow, Aissata Sanghanta, Youssouf Diallo, Hamadi Ba, Oumar Diadié Djittéi, et Adama Mallé.

Traduction française par Michel Lecoq. Traduction zarma par Farmo Ibrahim. Traduction bambara, songaï, et fulfuldé par Live Your Dream. Traduction haoussa par Younion Cabinet.

Avec des illustrations de Kara Brooks (karabrooksart@gmail.com) et des dessins tirés de l'ouvrage « Les Acridiens des formations herbeuses d'Afrique de l'Ouest » de Jacques Mestre (CIRAD, 1988).

Photographies de Michel Lecoq, FAO/DLIS, Antoine Foucart du CIRAD, Said Ghaout, Sevilor Kekeunou, Christiaan Kooyman, Marion Le Gall, M.H. Luong-Skovmand, Priyadarsanan Dharma Rajan et Anu Radhakrishnan.

Conception et mise en page par Hoi Yan Patrick Cheung, Jason Drees, Travis Buckner, Kayla Frost et Kurt Krause.

Arizona State University (Tempe, Arizona). 2022.

Ce livre a été rendu possible grâce au soutien généreux du peuple américain par le biais de l'USAID / BHA (United States Agency for International Development, Bureau of Humanitarian Assistance).



Le contenu de ce livre relève de la seule responsabilité de l'Arizona State University et de la Global Locust Initiative et ne reflète pas nécessairement les vues de l'USAID ou du gouvernement des États-Unis.

Nos remerciements vont au personnel de l'Office de Protection des Végétaux et du Centre National de Lutte contre le Criquet Pèlerin pour leur contribution à la réalisation de ce livret.



Global Locust Initiative





La copie, la distribution et le partage de cette oeuvre sont autorisés à condition d'inclure les noms d'auteurs et la source. Toute modification ou utilisation à des fins commerciales est interdite.

L'adaptation de cette œuvre pour d'autres régions ou zones est possible à condition d'obtenir les autorisations appropriées. Les photos et illustrations de cette œuvre, y compris les illustrations originales de Kara Brooks et les photographies de Michel Lecoq, ne sont pas la propriété de la GLI ou d'ASU et nécessitent l'autorisation de leurs auteurs. Les images annotées « Creative Commons » peuvent être utilisées à condition de respecter les termes de la licence.

En cas de questions sur le partage ou l'adaptation de cette oeuvre, veuillez contacter la GLI (locust@asu.edu).

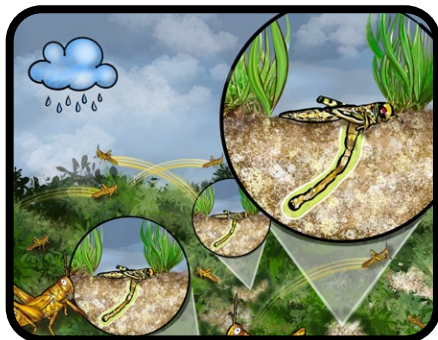


Comment utiliser ce livret:

En identifiant les espèces et en suivant leur activité, les communautés rurales doivent pouvoir mieux gérer les criquets. Les espèces décrites dans ce livre sont toutes des ravageurs importants au Mali et au Niger.

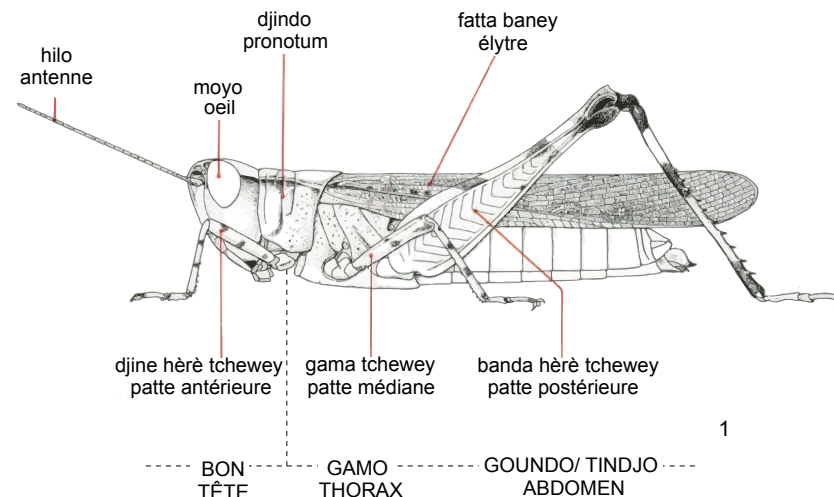
Taka fo nda kadaso wo ga goyan ndi :

Nda na doumey/chiwey bey nda ka di nga goyo, fari key ga hin ka lilendi ka bori dowa che. Chiwey kan i ni fasal kadaso wo ra kour ti hasaraw koy beri yan Mali ra.

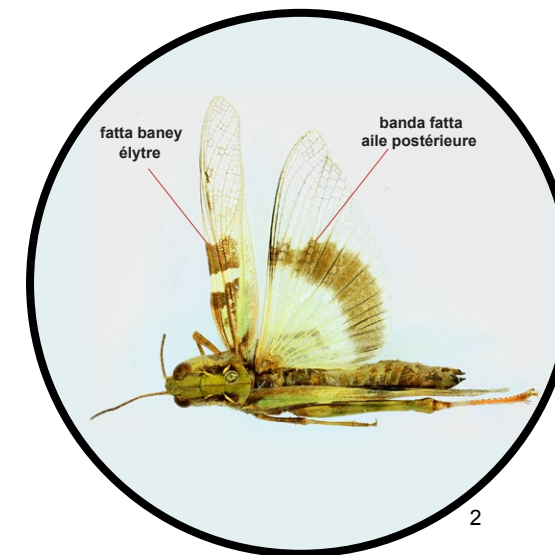


Nous pouvons identifier certaines espèces en fonction de leurs caractéristiques morphologiques, de leur régime alimentaire tel qu'observé dans la nature, de l'environnement dans lequel elles vivent, ainsi que des saisons au cours desquelles elles sont observées.

Ir ga hine ka doumi yan bey nda n'gi mo honney taminsa wey, n'gi hounaro misa labo ga, n'gi nongouro kan la i ga houna, nda mo alwatey kan la i ga i lasabou.



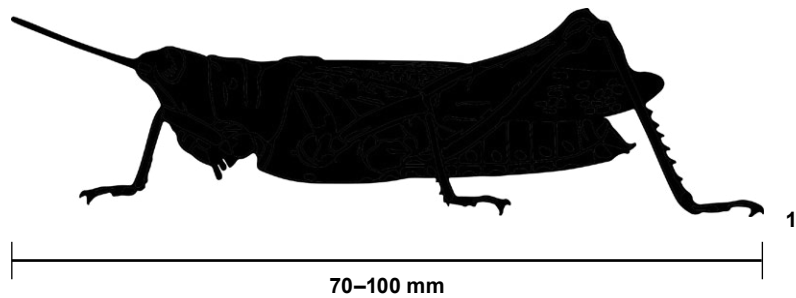
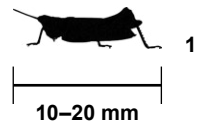
Notez d'abord l'aspect général du criquet. Vous trouverez ci-dessus les parties importantes à observer.



War ma dowo misa lasabou. War ga di nongou sorha ntey kan ga himma nda lasabey.

¹Mestre J.,1988. Les Acridiens des formations herbeuses d'Afrique de l'Ouest. CIRAD. <https://doi.org/10.19182/agritrop/00081>. CC BY 4.0. Adapté par les auteurs.

²Priyadarsanan Dharma Rajan et Anu Radhakrishnan. CC BY 4.0. Adapté par les auteurs.



Leur taille peut également être variable.

N'gi beri yeno mana ti afo.

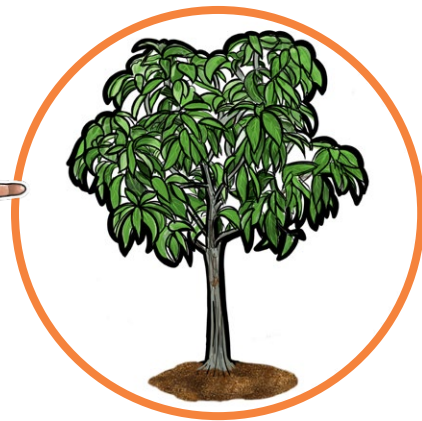


Différentes espèces de criquets mangent différents types de cultures. Pour chaque criquet, un ou plusieurs symboles indiqueront son alimentation.

Certaines espèces de criquets mangent des graminées, comme le mil ou le maïs.

Do doumi bobo yan ga doumarey doumi bobo yan hasara. Do doumi fo kour, taminsa fo wala taminsa bobo yan ga n'ga me hounna tcherbou.

Do doumi yan go kan ga hounna nda tasou, sanda saba/homma wala masar haama.



Certaines espèces de criquets mangent l'écorce et les feuilles des arbres, comme le manguier et les agrumes.

Do doumi yan go kan ga hounna nda touri kachi nda fitta, sanda mangora.



Certaines espèces de criquets mangent des cultures à grandes feuilles comme les légumes du jardin ou les arachides.

Do doumi yan go kan ga hounna nda doumarey fitta berey sanda mantiga.



Certaines espèces de criquets mangent des combinaisons de divers types d'aliments.

Do doumi yan go kan ga hounna nda haya bobo kan ga gnami.

Observez où se trouve le criquet. L'habitat dans lequel se trouve le criquet peut aider à identifier l'espèce. Pour chaque espèce de criquet des symboles indiquant l'habitat seront inclus.

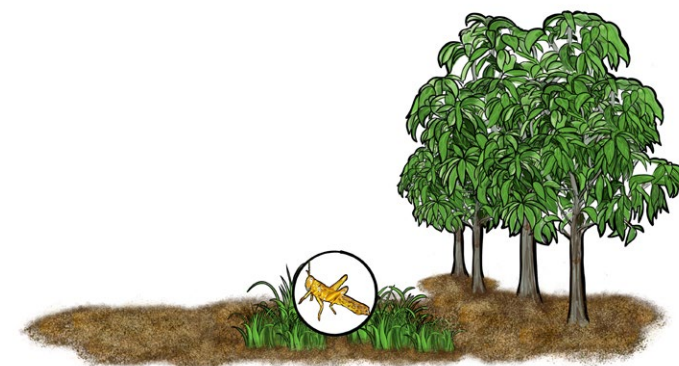


Certaines espèces de criquets se trouvent sur le sol.

Do doumi yan go dawo bon.



Wo lasabou nongouro kan ra dowo go. Dowo hougo ga kate boro ma nga doumio/chiwo bey. Do doumi fo kour nga hougo taminsa yan ga diye ndi.



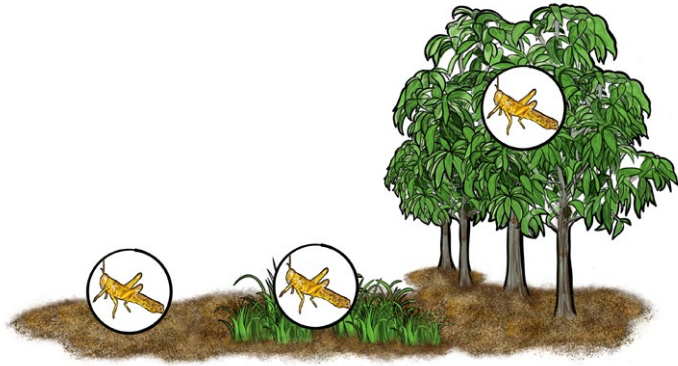
Certaines espèces de criquets se trouvent dans l'herbe.

Do doumi yan go soubo ra.



D'autres espèces de criquets se trouvent dans les arbres.

Doumi fo tana yan go tourey ra.



Certaines espèces de criquets peuvent se trouver dans plusieurs types d'habitats.

Do doumi yan ga hin ka bara hougou chi bobo yan ra.



Acrida bicolor

Il est également utile de savoir à quelle saison le criquet se reproduit.

A go nda nafa yan ka bey alwato kan ra dowaga hay.



la saison sèche (novembre – mai)
korno alwato



la saison des pluies (juin – octobre)
kaydiya alwato

Certaines espèces de criquets se reproduisent pendant toute l'année, comme *Acrida bicolor*.

Do doumi yan go kan ga hay djiro alwatey kour, sanda *Acrida bicolor*.



1

Oedaleus senegalensis



la saison sèche (novembre – mai)
korno alwato



la saison des pluies (juin – octobre)
kaydiya alwato

D'autres, comme le criquet sénégalais, se reproduisent pendant la saison des pluies, mais la dernière génération n'écloie pas. Au lieu de cela, ces œufs vont attendre patiemment dans le sol pendant toute la saison sèche. Quand les pluies reviendront l'année suivante, ces œufs éclore, donnant des larves qui deviendront des adultes.

Afo yan sanda senegal dowa ga hay kaydiya alwato, amma woy kan ga kokor chi fomba ndi. Ngourey/tondey ga batou dawo ra korno alwato kour. Nda tjirgni ka djiri taga ra, tondey wey ga fomba, ka ize yan no kan ga beri.



1

Acorypha clara



la saison sèche (novembre – mai)
korno alwato



la saison des pluies (juin – octobre)
kaydiya alwato

Certaines espèces de criquets cessent de se reproduire à la fin de la saison des pluies. Vous pouvez voir des adultes pendant toute la saison sèche, mais aucun d'entre eux ne pond d'œufs. Ce n'est qu'avec le retour de la saison des pluies que ces individus recommenceront à pondre des œufs.

Do doumi fo yan chi ye ka tondi four nda kaydiya ben. Wo ga hin ka di gna yan korno wato amma afo kour chi tondi four. Kala wati kan kaydiya ye kate no i ga chintin ka tondi four.



Certains criquets sont plus fréquemment observés dans certaines zones d'un pays ou d'une région que dans d'autres. Ces régions sont colorées en vert foncé, comme on le voit page suivante sur la carte correspondant à *Zonocerus variegatus*. Cependant, des individus peuvent parfois être observés en dehors de ces zones, et les espèces peuvent ne pas être présentes uniformément dans l'ensemble des zones vertes.

Do fo yan ga diye ndi ka bow ganda fo yan nongey ra wala yila fo yan ra ka bisa afo yan. Yila wey kan no ga te ifirji, sanda tata kan nda a ga diye ndi ganda *Zonocerus variegatus* che. Amma, doumi yan ga hin ka diye ndi tche fo yan nongou fo tana yan ra, do alibaba mo ga hin ka te a chi ti afo nongou firjo kour bande.



Zonocerus variegatus

1





=



Oedaleus senegalensis

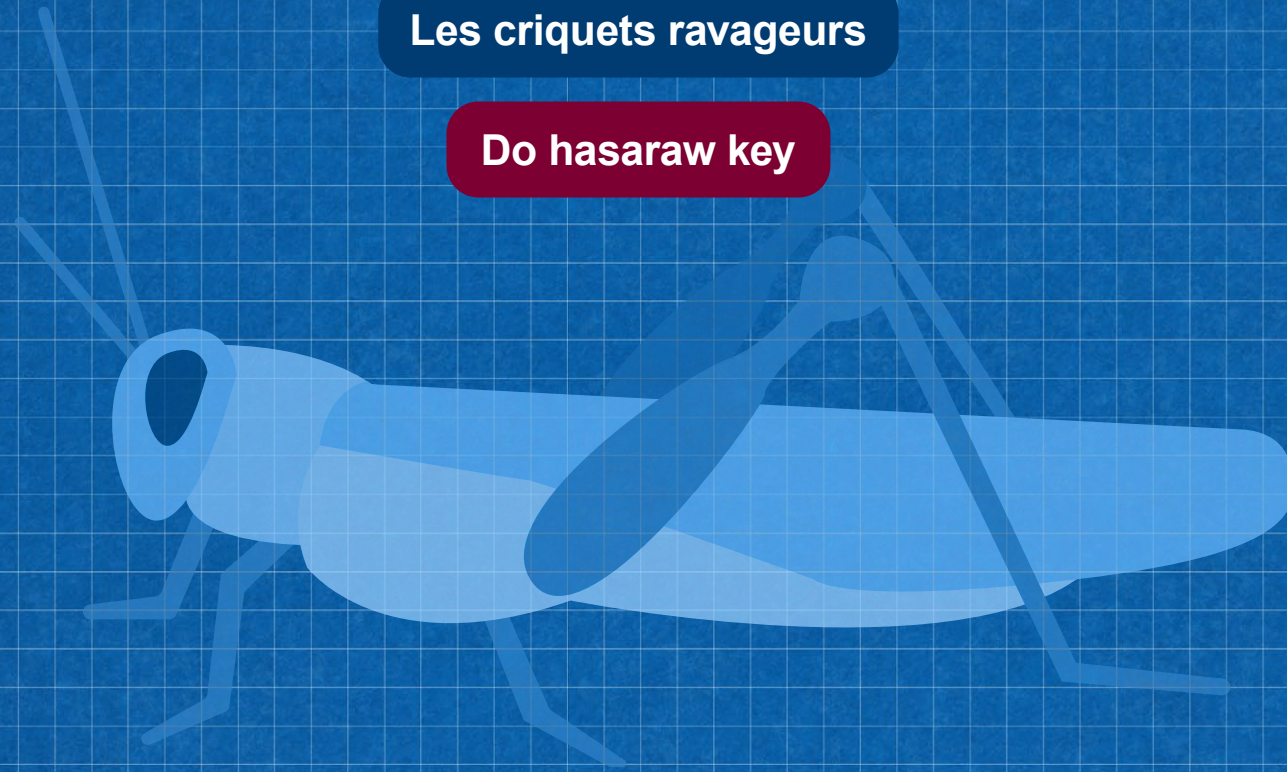
Oedaleus senegalensis

Certaines espèces de criquets peuvent être de couleur variable selon les individus. Par exemple, *Oedaleus senegalensis* peut être vert ou brun. Malgré ces couleurs différentes, les autres caractéristiques du criquet sont identiques et il s'agit de la même espèce.

Do doumi fo yan go kan ngey bon taka mo honneyro ga hin ka barmey. Sanda, *Oedaleus senegalensis* ga hin ka te ifirji wala bochi bochi. Wala nda kan gey mo honney rey mana ti afo, dowo taminsa fo wey ga te afo djina chi folaka no.

Les criquets ravageurs

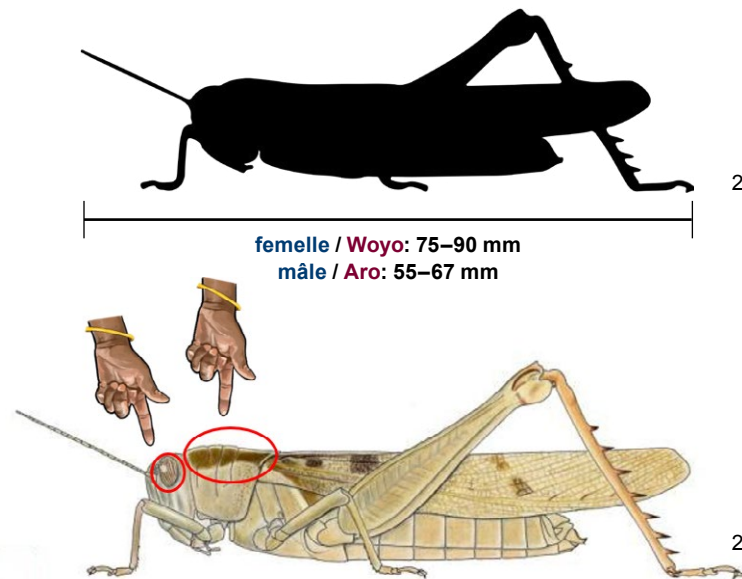
Do hasaraw key



Acanthacris ruficornis



Acanthacris ruficornis



La carène médiane du pronotum est blanc-jaunâtre; elle est bordée par deux larges bandes brunes. L'arrière du pronotum est ponctué de haut en bas d'une multitude de petits points. Les yeux sont striés.

Djindo gamo ga ti ikarey nda ikoirey gnami ; jeri tefey hinka kan ga himma nda bochi ga a timme ndi. Djindo banda hère go nda tombi bouna bobo yan ka houn bene ka kaa ganda. Moyey ga jeri.

¹ Michel Lecoq

² Mestre J., 1988. Les Acridiens des formations herbeuses d'Afrique de l'Ouest. CIRAD. <https://doi.org/10.19182/agritrop/00081>. CC BY 4.0. Adapté par les auteurs.

Acanthacris ruficornis

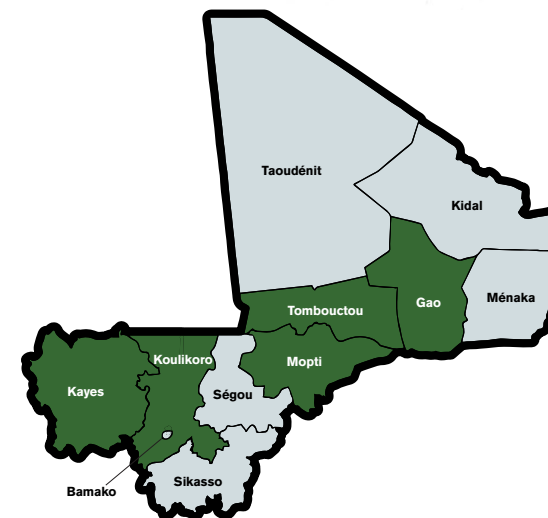
Régime alimentaire
Hounna yeno



Saison
Alwato



Habitat
Hougo

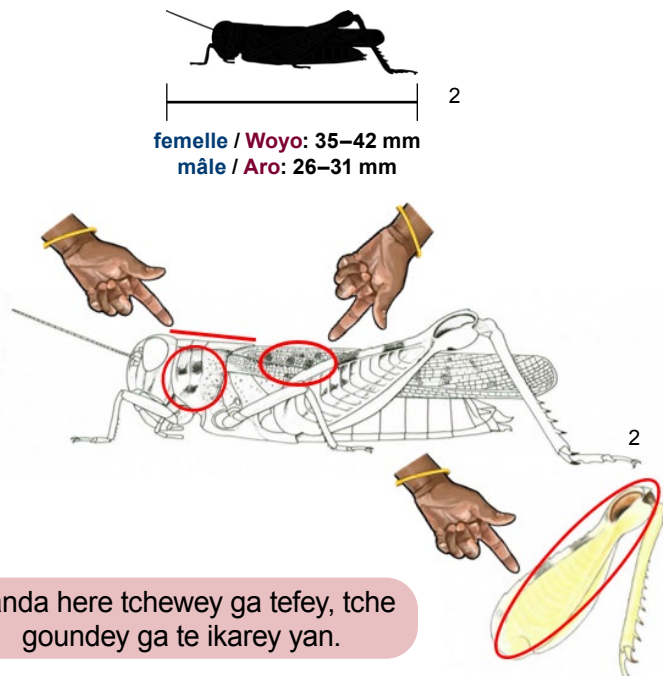


Acorypha clara



Acorypha clara

Les pattes postérieures sont larges et leur face interne est jaune.



Banda here tchewey ga tefey, tche goundey ga te ikarey yan.

¹ Michel Lecoq

² Mestre J., 1988. Les Acridiens des formations herbeuses d'Afrique de l'Ouest. CIRAD. <https://doi.org/10.19182/agritrop/00081>. CC BY 4.0. Adapté par les auteurs.

Acorypha clara

Régime alimentaire
Hounna yeno



Saison
Alwato



Habitat
Hougo

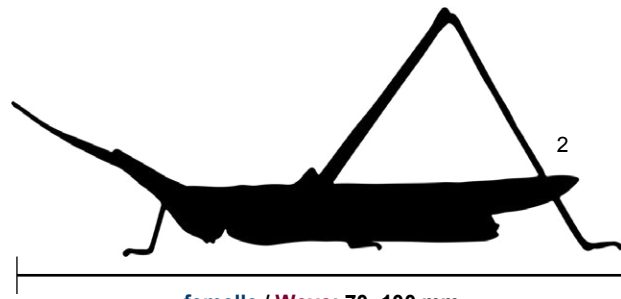


Acrida bicolor

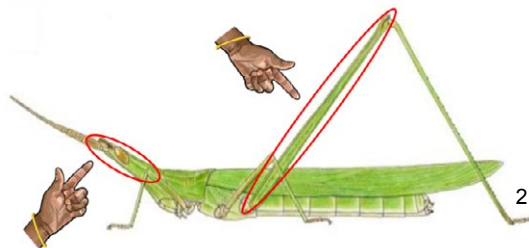


Acrida bicolor

1



femelle / Woyo: 70–100 mm
mâle / Aro: 35–60 mm



La tête est étroite ainsi que l'ensemble du corps.
Les pattes postérieures sont très fines et dépassent largement l'extrémité de l'abdomen. Coloration générale verte ou brune, unie ou avec des bandes longitudinales. Ailes transparentes légèrement jaunâtres.

Bon maryou, ga hamo kour ga maryou. Banda tchewey ga hansa ka bouney i ga bisssa goundo ga. A ga te i firji wala bochi bochi, a ga marga wala nga nda jeri koukou yan. Fattey ga don (boro ga hin ka di haya nda) i ga himma nda ikarey.

¹ Michel Lecoq

² Mestre J., 1988. Les Acridiens des formations herbeuses d'Afrique de l'Ouest. CIRAD. <https://doi.org/10.19182/agritrop/00081>. CC BY 4.0. Adapté par les auteurs.

Acrida bicolor

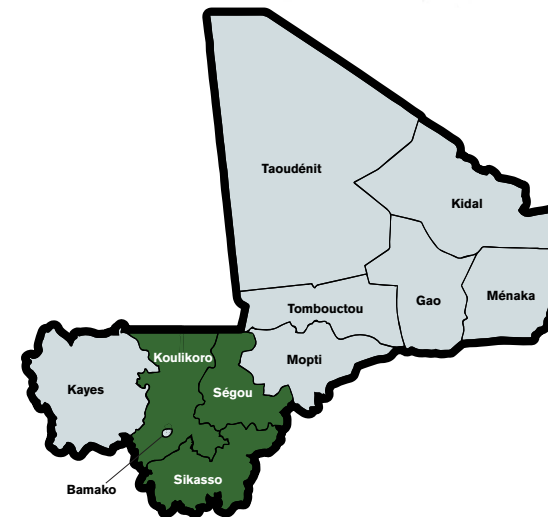
Régime alimentaire
Hounna yeno



Saison
Alwato



Habitat
Hougo

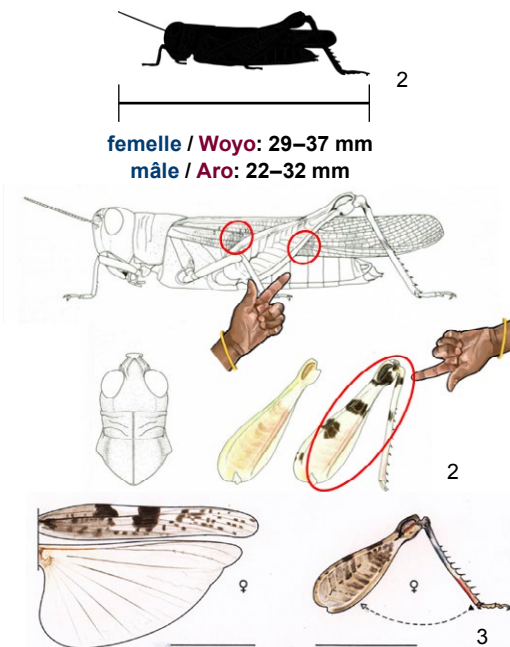


Aiolopus simulatrix



Aiolopus simulatrix

1



Coloration générale verte ou brune. Il y a deux grandes taches sombres sur les élytres dont l'extrémité est généralement plus sombre.

A ga te i firji wala bochi bochi. Tombi bibi beri hinka go fattey ga kan ben yano ga bibi.

¹ Michel Lecoq

² Mestre J., 1988. Les Acridiens des formations herbeuses d'Afrique de l'Ouest. CIRAD. <https://doi.org/10.19182/agritrop/00081>. CC BY 4.0. Adapté par les auteurs.

³ Michel Lecoq

Aiolopus simulatrix

Régime alimentaire
Hounna yeno



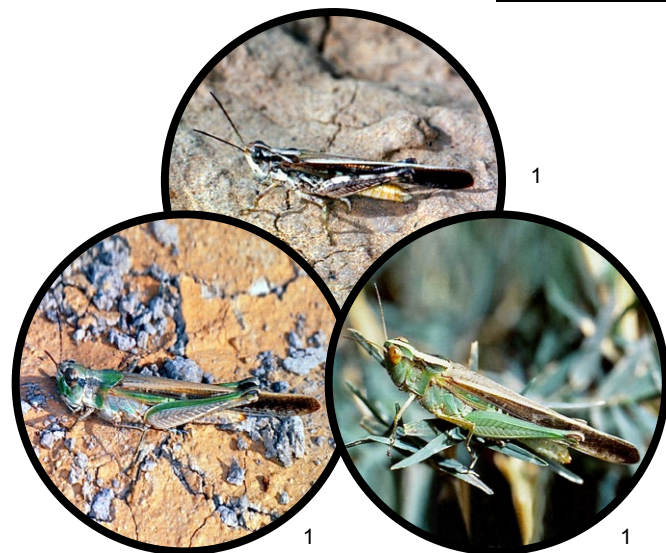
Saison
Alwato



Habitat
Hougo



Aiolopus thalassinus



Aiolopus thalassinus

Coloration variable du corps : vert ou brun, présence ou non d'une large bande longitudinale beige clair sur la partie dorsale du corps. Tibias postérieurs bleu et rouge. Ne pas confondre avec *Aiolopus simulatrix*, assez semblable mais avec un fémur postérieur plus large.

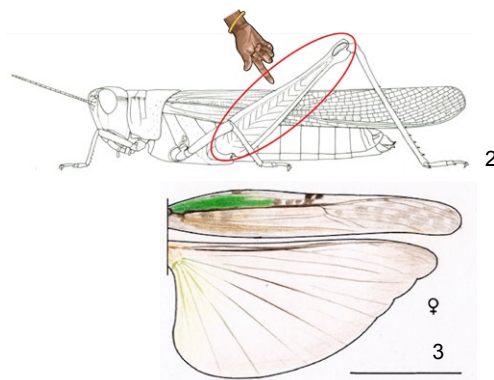
¹ Michel Lecoq

² Mestre J., 1988. Les Acridiens des formations herbeuses d'Afrique de l'Ouest. CIRAD. <https://doi.org/10.19182/agritrop/00081>. CC BY 4.0. Adapté par les auteurs.

³ Michel Lecoq



femelle / Woyo: 28–38 mm
mâle / Aro: 23–30 mm



Nga mo honney yeno ga barmey : i firji wala bochi bochi, jeri tefey koukou kan di ro ga hênen go douma ga. Banda tche djindey ga boula wala ga tjirey. Boro machi nga nda *Aiolopus simulatrix* gnami, i ga hansa ka himma amma nga banda tchewo ga bissa tefey yan.

Aiolopus thalassinus

Régime alimentaire
Hounna yeno



Saison
Alwato



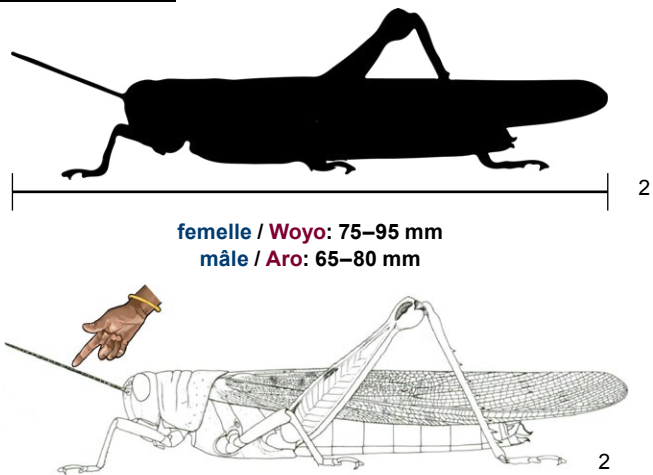
Habitat
Hougo



Anacridium melanorhodon



Anacridium melanorhodon
N'do Bibo, Touro N'dowa



femelle / Woyo: 75–95 mm
mâle / Aro: 65–80 mm

Aile rosâtre à la base, avec un petit croissant légèrement brun-noirâtre. Antennes noires.

Peut être confondue avec :

- *Anacridium wernerellum* : possède un large croissant enfumé sur l'aile.
 - *Orthacanthacris humilicrus* : aile enfumée jusqu'à la base et tibias postérieurs très velus (brosse de poils blanchâtres)
- Une génération par an. Susceptible de former des essaims nuisibles.

Fatta ga himma nda itchirey za ganda, nda jeri katchou kan ga te bochi bochi nda i bibi. Hili bibi yan. Aga hin ka te i ga i gnami nda :

- *Anacridium wernerellum* : Kan go nda jeri béri bibi fatta ga.
 - *Orthacanthacris humilicrus* : Fatta ga bibi hala ganda, tche banda djindo ga hansa ka zey (hambirey ga himma da ikoirey yan)
- Wadda fo djiri ra. I ga iza yan te kan ga hasaraw.

¹ Michel Lecoq

² Mestre J.,1988. Les Acridiens des formations herbeuses d'Afrique de l'Ouest. CIRAD. <https://doi.org/10.19182/agritrop/00081>. CC BY 4.0. Adapté par les auteurs.

Anacridium melanorhodon

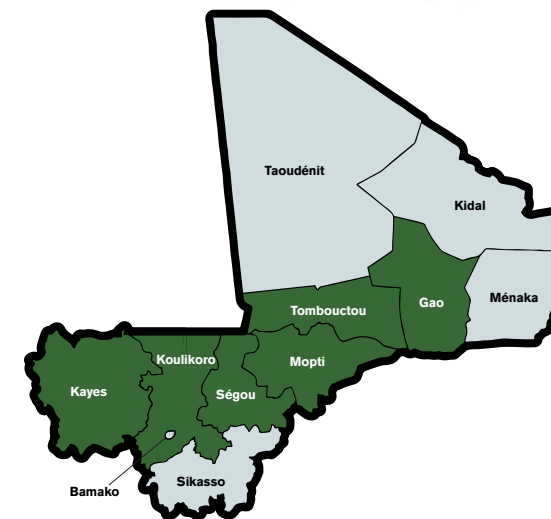
Régime alimentaire
Hounna yeno



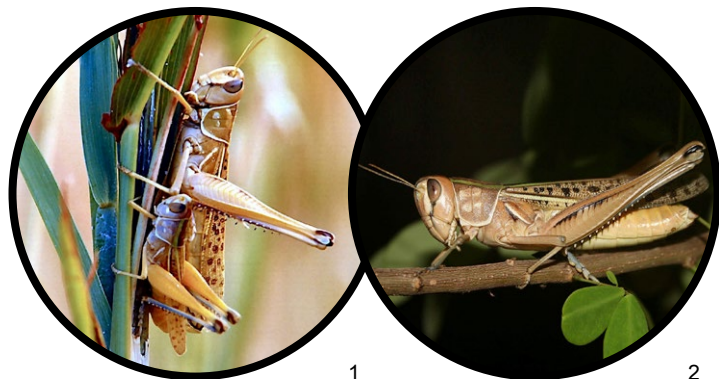
Saison
Alwato



Habitat
Hougo

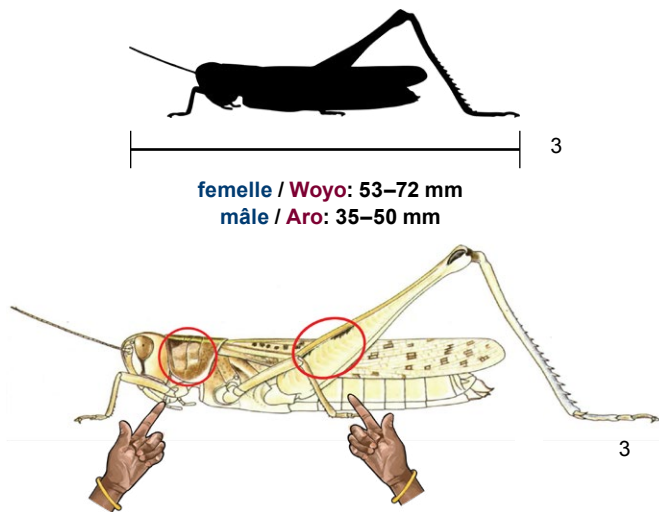


Cataloipus cymbiferus



1
Cataloipus cymbiferus

2



femelle / Woyo: 53–72 mm
mâle / Aro: 35–50 mm

3

Quatre taches claires peu marquées sur la partie latérale du pronotum. Deux petites taches noirâtres sur le fémur postérieur. A ne pas confondre avec *Cataloipus fuscocoerulipes*. Dans la partie nord de l'aire de distribution, une génération par an avec arrêt de développement embryonnaire en saison sèche. Plus au sud, il y aurait peut-être deux générations. Herbivore des milieux herbacés denses.

Tombi tatchi kan ga hènèn ga diye ndi keyna djindo djèrè fa ga. Tombi bibi katchou hinka go tche gama banda ga. War ma chi nga nda *Cataloipus fuscocoerulipes* gnamì. Nga nongouro haousa hère kamba ga, wadda fo ga bara djiri ra, kan chi ye ka tontone nda korno alwato to. Gourma hère kamba ga, wadda hinka ga hin ka bara. I ga hounna nda soubou, nongey ra kan soubo ga bow.

¹ Michel Lecoq

² Mestre J., 1988. Les Acridiens des formations herbeuses d'Afrique de l'Ouest. CIRAD. <https://doi.org/10.19182/agritrop/00081>. CC BY 4.0. Adapté par les auteurs.

Cataloipus cymbiferus

Régime alimentaire
Hounna yeno



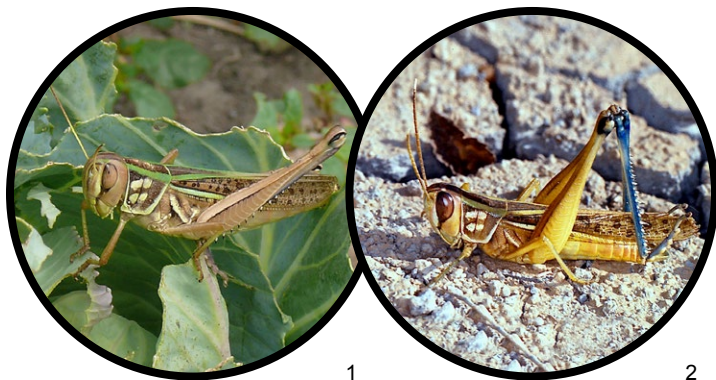
Saison
Alwato



Habitat
Hougo

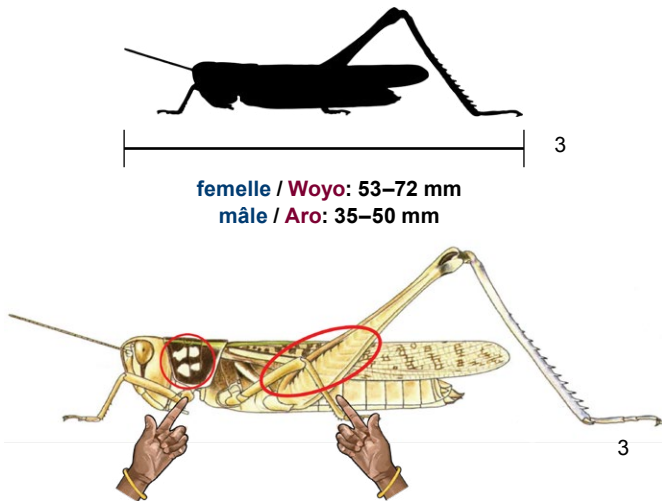


Cataloipus fuscocoeruleipes



Cataloipus fuscocoeruleipes

Quatre taches claires très nettes sur les parties latérales du pronotum. Carène supérieure du fémur postérieur longée par une ligne brune continue. A ne pas confondre avec *Cataloipus cymbiferus*.



femelle / Woyo: 53–72 mm
mâle / Aro: 35–50 mm

Tombi tatchi kan ga hènèn ga diye ndi djinda tchèrè wey banda. Tche banda bene hèro go nda jeri bochi bochi koukou. Nga nda *Cataloipus cymbiferus* ma na ti afo.

¹ Christiaan Kooyman. CC BY-SA 4.0.

² Michel Lecoq

³ Mestre J.,1988. Les Acridiens des formations herbeuses d'Afrique de l'Ouest. CIRAD. <https://doi.org/10.19182/agritrop/00081>. CC BY 4.0. Adapté par les auteurs.

Cataloipus fuscocoeruleipes

Régime alimentaire
Hounna yeno



Saison
Alwato



Habitat
Hougto



Catantops stramineus

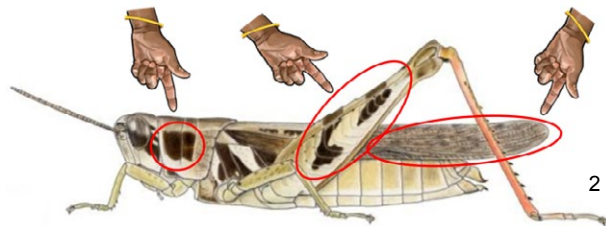


Catantops stramineus

Il y a un carré sombre sur les parties latérales du pronotum et des taches sombres caractéristiques sur la patte arrière.



femelle / Woyo: 27–32 mm
mâle / Aro: 21–25 mm



Jeri batouma bibi go djindo tchèra wey banda nda tombi bibi yan kan ga ti taminsa banda hèrè tchewo ga.

¹ Michel Lecoq

² Mestre J., 1988. Les Acridiens des formations herbeuses d'Afrique de l'Ouest. CIRAD. <https://doi.org/10.19182/agritrop/00081>. CC BY 4.0. Adapté par les auteurs.

Catantops stramineus

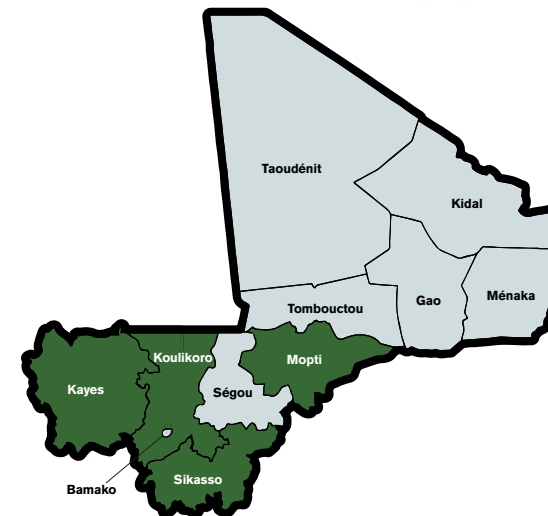
Régime alimentaire
Hounna yeno



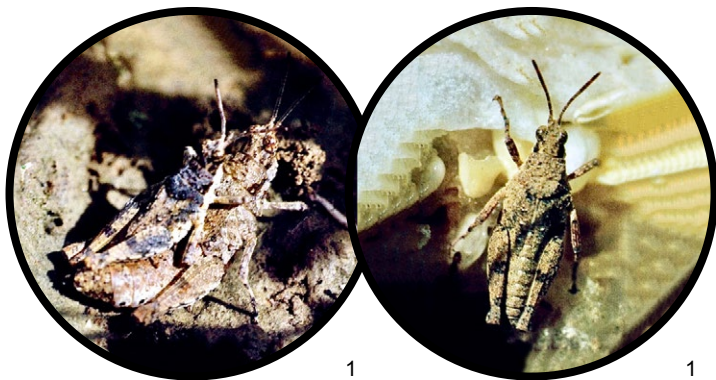
Saison
Alwato



Habitat
Hougo

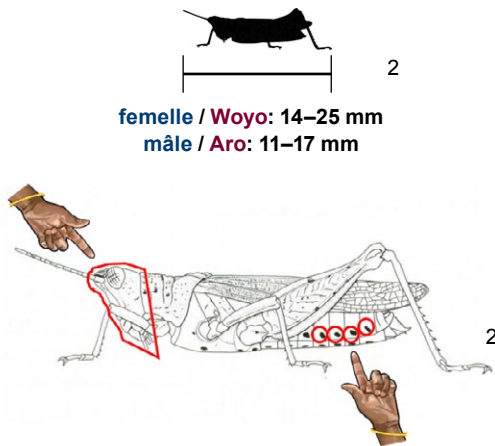


Chrotogonus senegalensis



Chrotogonus senegalensis

La peau est très granuleuse et il y a de nombreuses petites taches noirâtres sur les faces ventrales du thorax et de l'abdomen.



Ga kouro go nda tombi bouna yan nda jei bibi kan go gandey nda goundo hère ga.

¹ Michel Lecoq

² Mestre J., 1988. Les Acridiens des formations herbeuses d'Afrique de l'Ouest. CIRAD. <https://doi.org/10.19182/agritrop/00081>. CC BY 4.0. Adapté par les auteurs.

Chrotogonus senegalensis

Régime alimentaire
Hounna yeno



Saison
Alwato



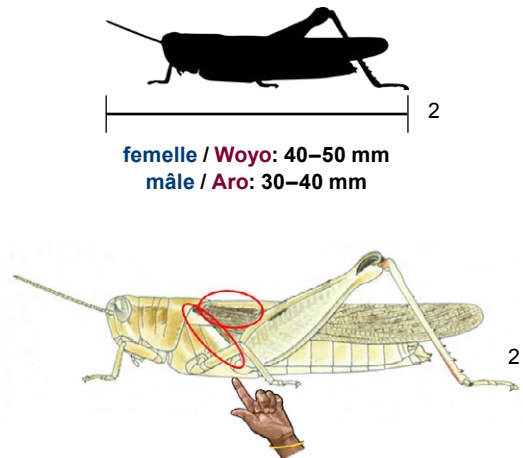
Habitat
Hougo



Diablocatantops axillaris



Diablocatantops axillaris



femelle / Woyo: 40–50 mm
mâle / Aro: 30–40 mm

Il y a une bande blanchâtre inclinée sur le côté du thorax ; les élytres sont plus foncés et les ailes incolores ; les fémurs postérieurs sont unis avec une seule petite tache noire médiane.

Jeri koirey kan ga chiiri go gando tchèra ga, fatta baney ga bibi, fatta berey chi nda taminsa, tche bandey ga mara nda tombi bibi kan go gamo ra.

¹ Michel Lecoq

² Mestre J.,1988. Les Acridiens des formations herbeuses d'Afrique de l'Ouest. CIRAD. <https://doi.org/10.19182/agritrop/00081>. CC BY 4.0. Adapté par les auteurs.

Diablocatantops axillaris

Régime alimentaire
Hounna yeno



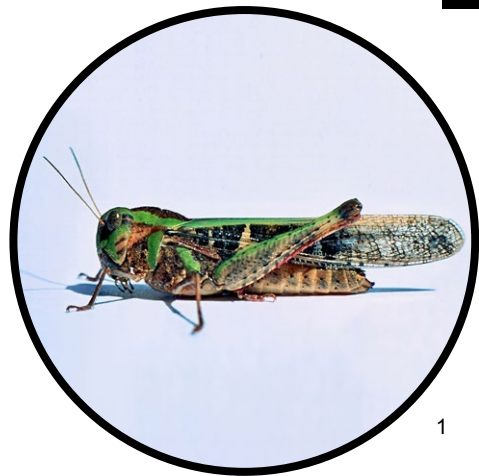
Saison
Alwato



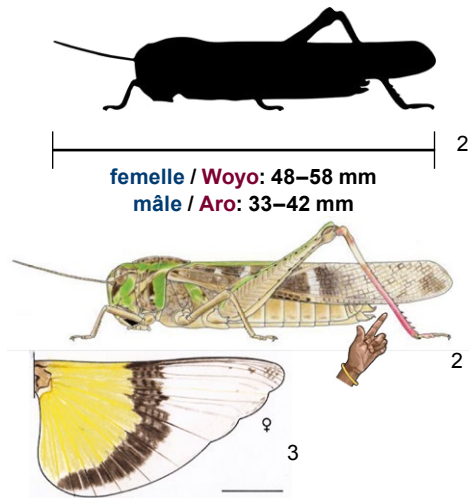
Habitat
Hougo



Gastrimargus africanus



Gastrimargus africanus



femelle / Woyo: 48–58 mm
mâle / Aro: 33–42 mm

Moyo ga ti himara kan ga bow ka bara. I firji wala bochi bochi. Banda hère fattey ga ti ikarey zaa ganda, nda jeri tefey bibi kan ga bochi bochi. Banda tche djindey ga tchirey. Jeri tefey koirey ga fatta baney jamna. Nga nda *Gastrimargus determinatus* mana ti afo, kan chi nda jeri koirey fata baney ga. Wadda hinza djiri ra nda mo nga hay ro ga te wati kour.

Coloration générale caractéristique. Formes vertes ou brunes. Ailes postérieures jaune-vif à la base avec un large croissant brun-noir. Tibias postérieur rouge. Large bande blanche transversale sur l'élytre. Ne pas confondre avec *Gastrimargus determinatus*: pas de triangle blanc sur la partie basale de l'élytre; ailes d'un jaune pâle à la base avec un croissant brunâtre peu marqué dans leur partie médiane-postérieure. 3 générations par an et reproduction continue.

¹ Michel Lecoq

² Mestre J., 1988. Les Acridiens des formations herbeuses d'Afrique de l'Ouest. CIRAD. <https://doi.org/10.19182/agritrop/00081>. CC BY 4.0. Adapté par les auteurs.

³ Michel Lecoq

Gastrimargus africanus

Régime alimentaire
Hounna yeno



Saison
Alwato



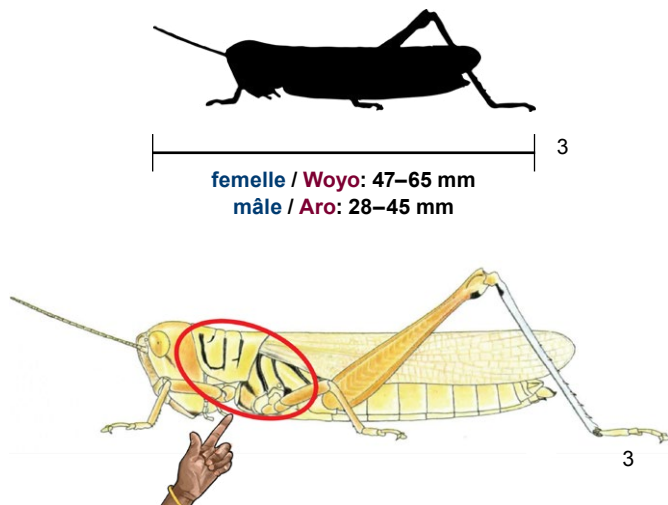
Habitat
Hougo



Hieroglyphus daganensis



Hieroglyphus daganensis



Moyo taminsa ti jeri maryou bibi kan go tchèrawey ga.
Doumi yan gono kan fattey ga kou, djerey fattey ga
doubmey. Nga nda *Hieroglyphus africanus* man ti afo
kan jeri bibi maryey go tchèrawey nda douma ga.

Coloration caractéristique avec des sillons noirs sur les parties latérales du corps. Il existe des individus à ailes longues et d'autres à ailes courtes. Ne pas confondre avec *Hieroglyphus africanus* chez qui les sillons noirs sont marqués latéralement et dorsalement.

¹ Michel Lecoq

² Jeff Heath, Dogon and Bangime Languages Project. CC BY.

³ Mestre J., 1988. Les Acridiens des formations herbeuses d'Afrique de l'Ouest. CIRAD. <https://doi.org/10.19182/agritrop/00081>. CC BY 4.0. Adapté par les auteurs.

Hieroglyphus daganensis

Régime alimentaire
Hounna yeno



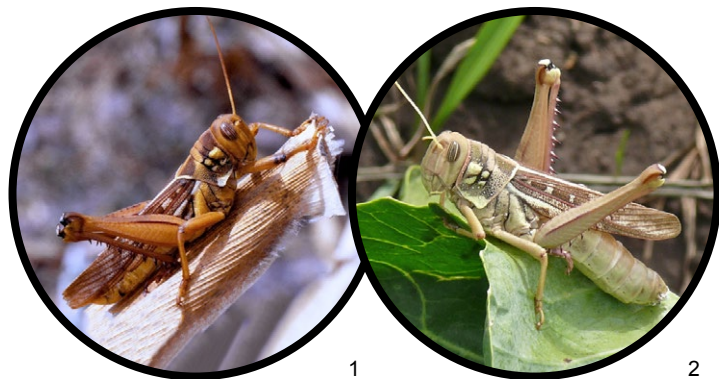
Saison
Alwato



Habitat
Hougo



Kraussaria angulifera

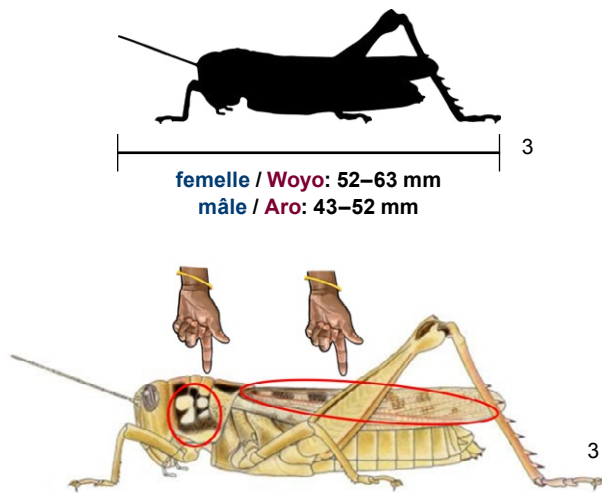


1

2

Kraussaria angulifera

Il y a quatre taches jaunâtres sur le pronotum et des taches brunâtres sur l'élytre.



3

3

Tombi ikarey himmarey go djindo ga nda tombi bochi bochi himmarey go fatta baney ga.

¹ Michel Lecoq

² Christiaan Kooyman. CC BY SA-4.0

³ Mestre J., 1988. Les Acridiens des formations herbeuses d'Afrique de l'Ouest. CIRAD. <https://doi.org/10.19182/agritrop/00081>. CC BY 4.0. Adapté par les auteurs.

Kraussaria angulifera

Régime alimentaire
Hounna yeno



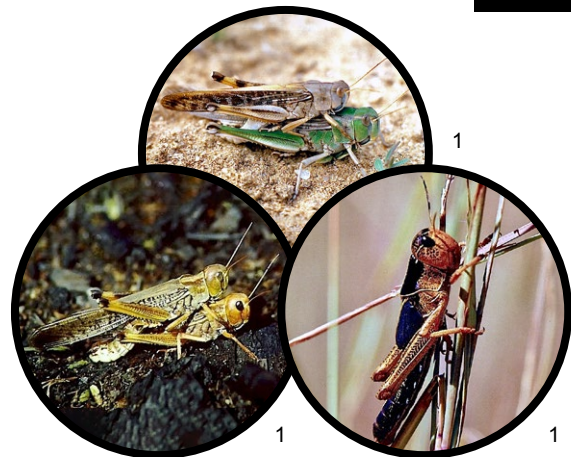
Saison
Alwato



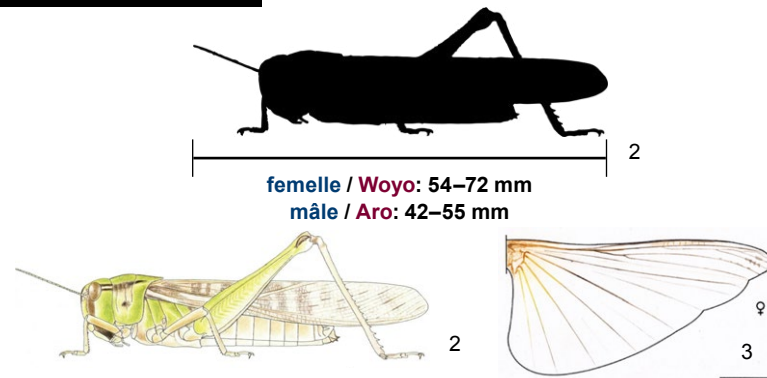
Habitat
Hougo



Locusta migratoria



Locusta migratoria



Les ailes sont transparentes. Il peut se présenter en phase solitaire (faible densité) ou en phase grégaire (forte densité). Les solitaires peuvent être verts ou bruns avec un pronotum convexe (bombé). Les grégaires sont brun-jaunâtre maculés de noir, avec un pronotum concave (creux).

Ne pas confondre avec *Gastrimargus determinatus* où l'aile présente un petit croissant légèrement enfumé.

Quatre à cinq générations par an et reproduction continue. Relativement hygrophile. Graminicole, graminivore. En phase grégaire il peut constituer un fléau majeur pour de nombreux pays africains.

Fathey ga don. A ga hin ka nga bon tcherbou nga fo (i chi bow) wala ngi doubal (i boba). Wey kan ga ti afo afo ga hin ka te i firji wala bochi bochi, ngi gandey ga bourtou. Wey kan ga bow ga ti bochi bochi nda ikarey himmarey, nda bibi jeri yan, nga gando ga gousou. Nga nda *Gastrimargus determinatus* mana ti afo kan fatta gon da jeri katcou bibi. Wadda tatchi djiri ra, hay ro ga te wati kour. A ga ti hari nda fari ize, nda attam ize. Wati kan a ga bow a ga hin ka te albachi beri afriki ganda wey che.

Locusta migratoria

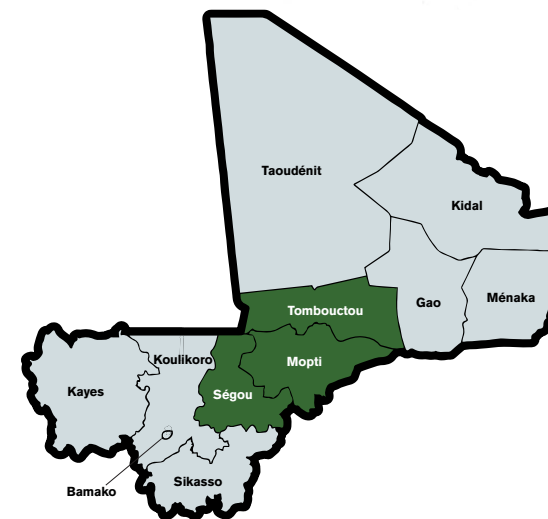
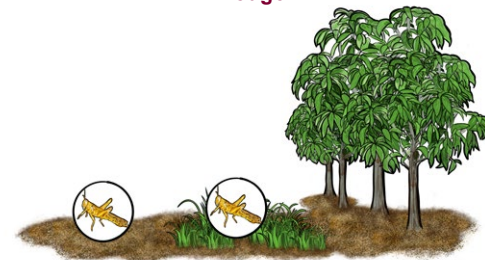
Régime alimentaire
Hounna yeno



Saison
Alwato



Habitat
Hougo



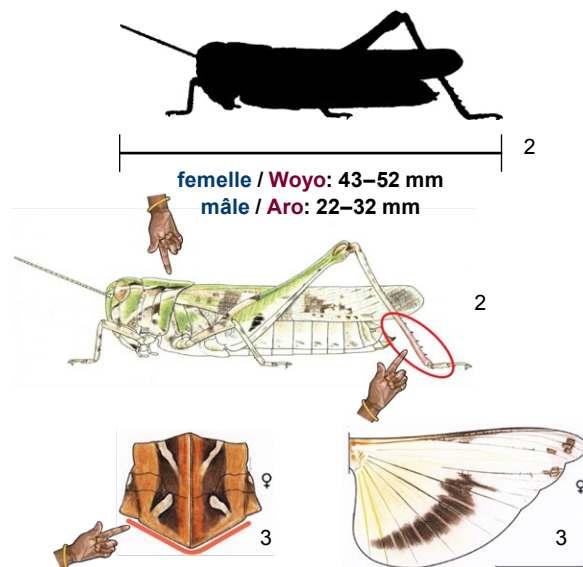
^{1,3} Michel Lecoq

² Mestre J., 1988. Les Acridiens des formations herbeuses d'Afrique de l'Ouest. CIRAD. <https://doi.org/10.19182/agritrop/00081>. CC BY 4.0. Adapté par les auteurs.

Oedaleus nigeriensis



Oedaleus nigeriensis



Quatre taches blanches en forme de croix sur la partie supérieure du pronotum, ailes à base jaune et à croissant noirâtre, tibia postérieur rouge orangé.

A ne pas confondre avec *Oedaleus senegalensis*. Les deux espèces se distinguent aisément par la forme du bord postérieur du pronotum : anguleuse chez *O. nigeriensis*, arrondie chez *O. senegalensis*.

Tombi koirey tatchi kan ga himma nda jeri yan kan ga garou tchèrè bon, go djindi bene hère, fattey ga ti ikarey nda jeri bibi himmarey, banda tche djindo ga tchirey. ga nda *Oedaleus senegalensis* mana te afo. Haya kan

¹ Michel Lecoq

² Mestre J., 1988. Les Acridiens des formations herbeuses d'Afrique de l'Ouest. CIRAD. <https://doi.org/10.19182/agritrop/00081>. CC BY 4.0. Adapté par les auteurs.

³ Michel Lecoq. Adapté par les auteurs.

Oedaleus nigeriensis

Régime alimentaire
Hounna yeno



Saison
Alwato



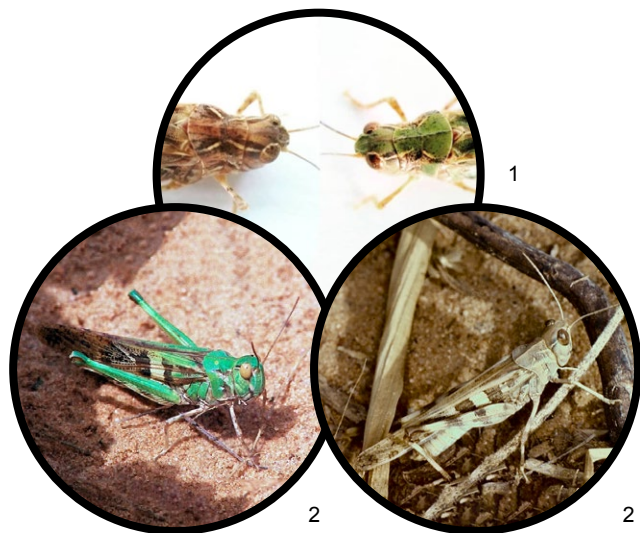
Habitat
Hougo



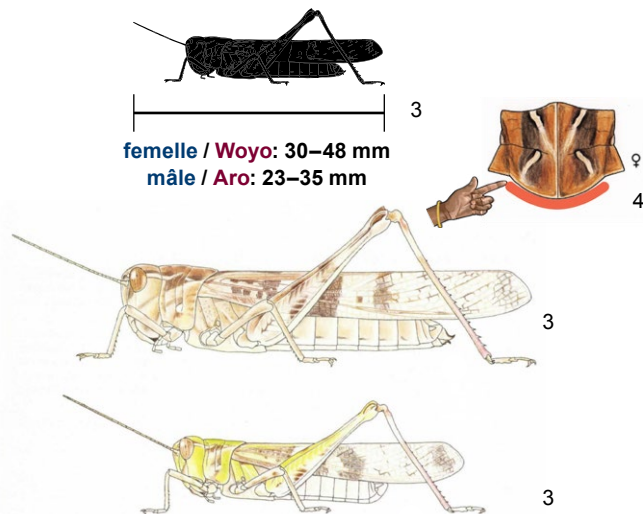
ga doumi hinka fey nga ti djindey béné hère miyey : a ga ti kandja *O. nigeriensis* do, a ga ti wonga *O. senegalensis* do.



Oedaleus senegalensis



Oedaleus senegalensis
Soubo N'dowa



Taminsa doumi kan ga himma nda « X » go djindo bon. A ga ti chi hinka : i firji nda bochi bochi. Nga nda *Oedaleus nigeriensis* mana ti afo. Haya kan ga doumi hinka fey nga ti djindey bënë hère miyey : a ga ti kandja *O. nigeriensis* do, a ga ti wonga *O. senegalensis* do.

¹ Marion Le Gall

² Michel Lecoq

³ Mestre J., 1988. Les Acridiens des formations herbeuses d'Afrique de l'Ouest. CIRAD. <https://doi.org/10.19182/agritrop/00081>. CC BY 4.0. Adapté par les auteurs.

⁴ Michel Lecoq. Adapté par les auteurs.

Oedaleus senegalensis

Régime alimentaire
Hounna yeno



Saison
Alwato



Habitat
Hougo



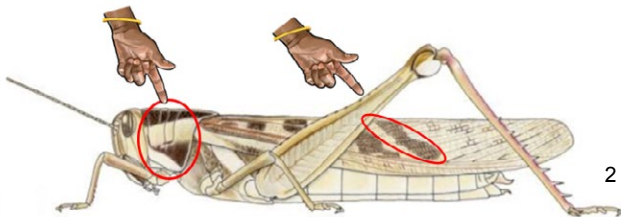
Ornithacris cavroisi



Ornithacris cavroisi



femelle / Woyo: 70–92 mm
mâle / Aro: 60–72 mm



La couleur sur le côté du pronotum est importante: il y a 2 bandes brunes et 2 bandes blanches. Ailes postérieures à base rose orangé très pâle.

Mo honna djindo djèrè fa ga, go nda nafa : a go nda jeri bochi bochi hinka nda jeri koirey hinka. Banda fattey ga te itchirey himmarey.

Ornithacris cavroisi

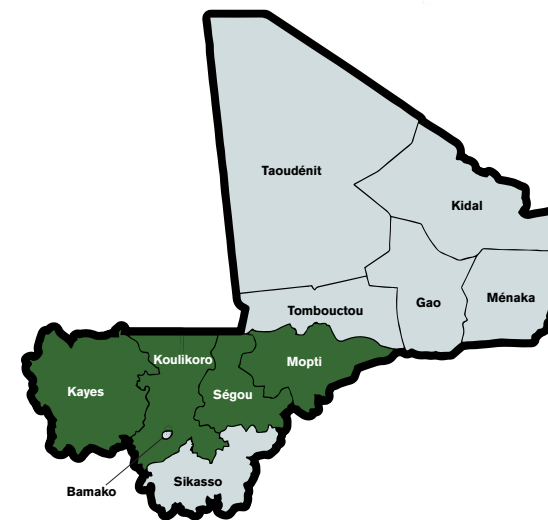
Régime alimentaire
Hounna yeno



Saison
Alwato



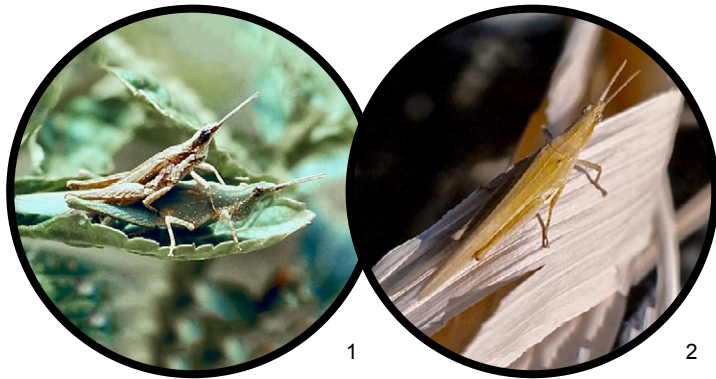
Habitat
Hougo



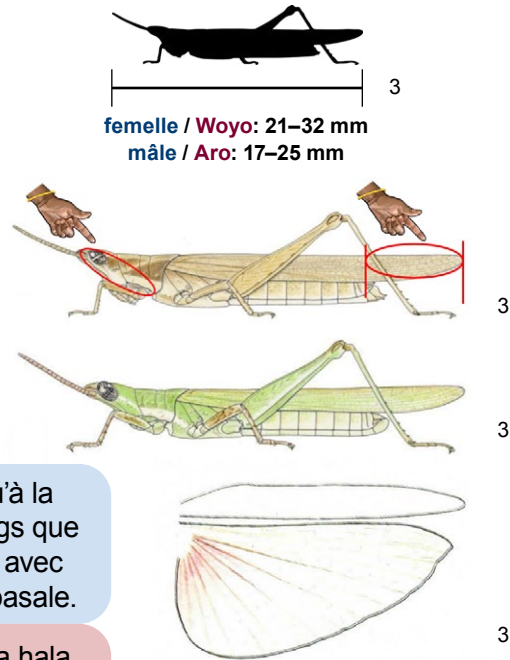
¹ Michel Lecoq

² Mestre J.,1988. Les Acridiens des formations herbeuses d'Afrique de l'Ouest. CIRAD. <https://doi.org/10.19182/agritrop/00081>. CC BY 4.0. Adapté par les auteurs.

Pyrgomorpha cognata



Pyrgomorpha cognata



femelle / Woyo: 21–32 mm
mâle / Aro: 17–25 mm

Une ligne claire de granules court de l'arrière de l'oeil jusqu'à la base des pattes médianes. Les élytres sont souvent plus longs que l'abdomen. Ailes postérieures incolores ou, le plus souvent, avec quelques nervures colorées en rose-rouge dans leur partie basale.

Jeri tendji nta fo kan go nda tombi bouna yan moyo banda ga hala gama tchewo do. Fatta baney bow yan ga, ga bissa goundo hère kou yan. Banda fattey chi nda mo honney taminsa (sanda i bibi wala chi tana), wala bow yang a jeri maryou tchirey yan kan go ganda hère ga.

¹ M.H. Luong-Skovmand

² Michel Lecoq

³ Mestre J.,1988. Les Acridiens des formations herbeuses d'Afrique de l'Ouest. CIRAD. <https://doi.org/10.19182/agritrop/00081>. CC BY 4.0. Adapté par les auteurs.

Pyrgomorpha cognata

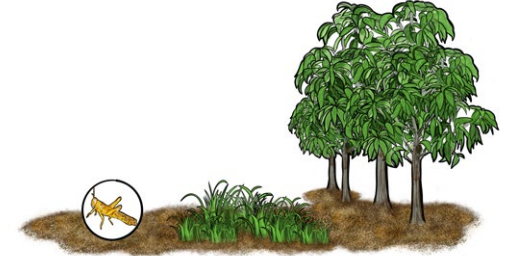
Régime alimentaire
Hounna yeno



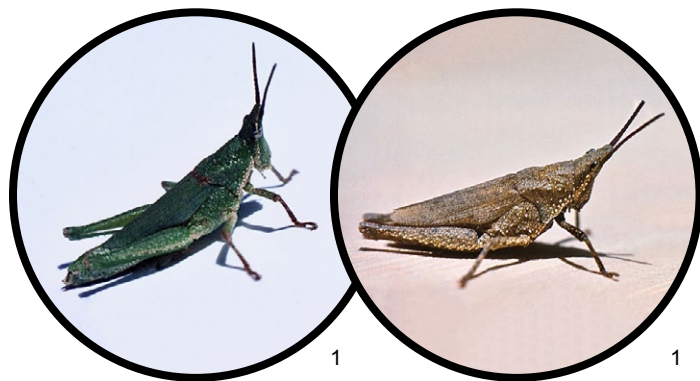
Saison
Alwato



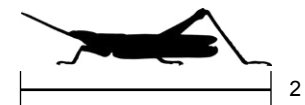
Habitat
Hougo



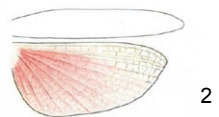
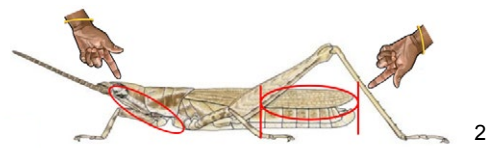
Pyrgomorpha vigneaudii



Pyrgomorpha vigneaudii



femelle / Woyo: 24–37 mm
mâle / Aro: 20–26 mm



Une ligne claire de granules court de l'arrière de l'oeil jusqu'à la base des pattes médianes. La peau est rugueuse avec des granules éparés. Ailes postérieures rouges.

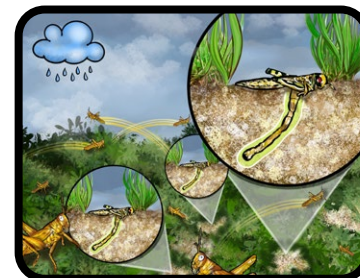
Jeri tendji nta fo kan go nda tombi bouna yan moyo banda ga hala gama tchewo do. Ga kouro ga chendi, a go nda tombi bouna sey seyan ta. Banda hère fatta wey ga tchirey.

Pyrgomorpha vigneaudii

Régime alimentaire
Hounna yeno



Saison
Alwato



Habitat
Hougo



¹ Michel Lecoq

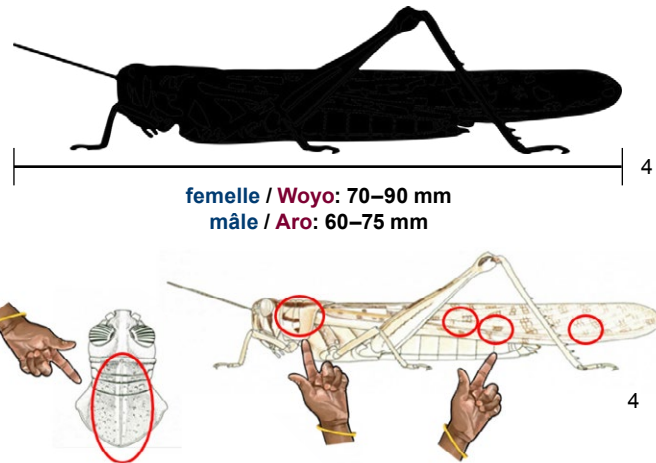
² Mestre J., 1988. Les Acridiens des formations herbeuses d'Afrique de l'Ouest. CIRAD. <https://doi.org/10.19182/agritrop/00081>. CC BY 4.0. Adapté par les auteurs.

Schistocerca gregaria



Schistocerca gregaria
N'do wollo

Notez les élytres tachetés. La couleur est très variable, à dominante grise ou brune (individus solitaires), rougeâtre (individus grégaires immatures) ou jaunâtre (individus grégaires en période de ponte).



femelle / Woyo: 70–90 mm
mâle / Aro: 60–75 mm

Fatta baney go nda tombi tefey yan. Mo honna ga barmey, a ga bow ka himma nda bochi bochi (doumyo kan ga ti nga fo hinna), a ga ti itchirey himarey (doumyo kan ga bow a mana beri) wala ikarey himmarey (doumyo kan ga bow nga tondi four ro alwato).

1 Said Ghaout

2 Organisation des Nations Unies pour l'alimentation et l'agriculture (FAO), Service d'information sur le Criquet pèlerin (DLIS).

3 Antoine Foucart, Centre de coopération internationale en recherche agronomique pour le développement (CIRAD).

4 Mestre J., 1988. Les Acridiens des formations herbeuses d'Afrique de l'Ouest. CIRAD. <https://doi.org/10.19182/agritrop/00081>. CC BY 4.0. Adapté par les auteurs.

Schistocerca gregaria

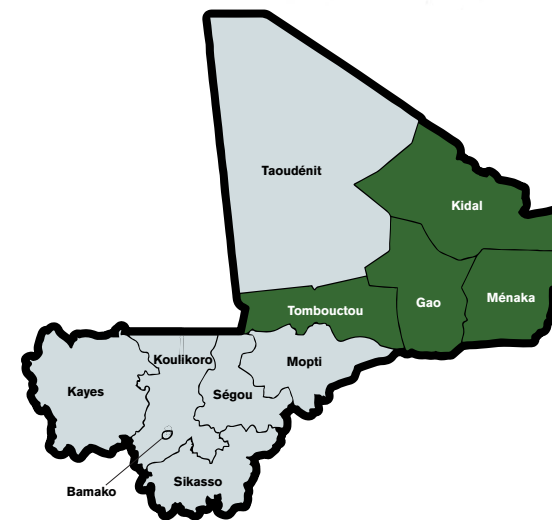
Régime alimentaire Hounna yeno



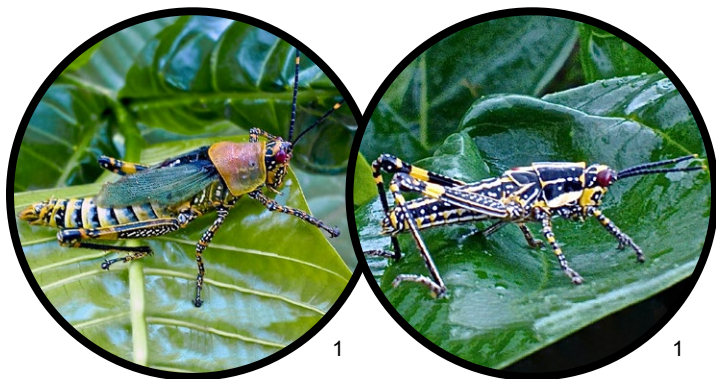
Saison Alwato



Habitat Hougo



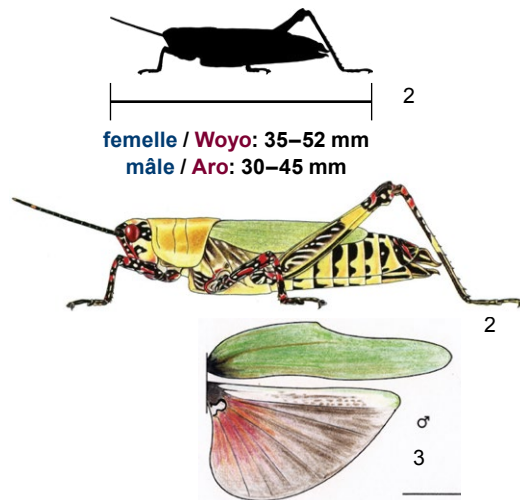
Zonocerus variegatus



Zonocerus variegatus
N'do hew, Fomba

Coloration très caractéristique, bariolée à base de jaune, noir, rouge et blanc. Ailes légèrement rougeâtres à la base. Les individus ont des ailes longues (dépassant l'abdomen), ou courtes.

En zones soudanienne et sahélienne, une seule génération par an avec diapause embryonnaire de saison sèche.



Mo honna ga hansa ka bara nda taminsa, jeri ga a fey kan ga ti ikarey, i bibi, itchirey nda ikoirey. Fattey ga himma nda itchirey za ganda ga. I go nda fatta koukou yan (i ga bissa goundo), wala i dombey yan.

¹ Sevilor Kekeunou

² Mestre J., 1988. Les Acridiens des formations herbeuses d'Afrique de l'Ouest. CIRAD. <https://doi.org/10.19182/agritrop/00081>. CC BY 4.0. Adapté par les auteurs.

³ Michel Lecoq

Zonocerus variegatus

Régime alimentaire
Hounna yeno



Saison
Alwato



Habitat
Hougo





**Si vous voyez des criquets dans
votre région, veuillez appeler :**

**Nda war di dowey war goro dogey ra, war ma
wara nongey do safari key tche :**

**le Service Régional de Protection des
Végétaux de votre région :**

Kayes (00223 21 71 74 46)
Koulikoro (00223 21 26 29 91)
Ségou (00223 21 32 34 57)
Mopti (00223 21 42 10 32)
Tombouctou (00223 21 92 14 21)
Gao (00223 21 82 00 47)
Sikasso (00223 21 62 25 73)
Bougouni (00223 20 77 99 55)
Koutiala (00223 21 64 17 62)

la Direction Générale de l'OPV

Téléphone: 00223 20 22 24 04
00223 20 22 80 24

la Direction du CNLCP pour le Criquet pèlerin :

Téléphone: 00223 20 22 01 82
00223 20 22 01 93
00223 20 22 01 83

Bamako, Rue 313 Porte 261 Quartier du fleuve.
Email: desertlocustcentermali@gmail.com



Scannez ici!